

Kupní smlouva

uzavřená podle ustanovení § 2079 a násl. zákona č. 89/2012 Sb., občanský zákoník, ve znění pozdějších předpisů (dále jen „Smlouva“)

1. Smluvní strany

Kupující: **Ostravská univerzita**
sídlo: Dvořákova 7, 701 03 Ostrava
zastoupená: doc. MUDr. Rastislavem Maďarem, Ph.D., MBA, FRCPS.
děkanem Lékařské fakulty Ostravské univerzity
IČ: 61988987
DIČ: CZ61988987
bankovní spojení: ČNB Ostrava
č. účtu: 931761/0710
(dále jen „Kupující“ nebo „OU“ nebo „Zadavatel“)

Prodávající: **S & T Plus s.r.o.**
sídlo: Novodvorská 994/138, 142 00 Praha 4
zapsaná v obchodním rejstříku Městského soudu v Praze (C-62478)
zastoupená: Ing. Ludvíkem Tótem, jednatelem
IČ: 25701576
DIČ: CZ25701576
bankovní spojení: Československá obchodní banka a.s.
č. účtu: 117460713/0300
(dále jen „Prodávající“)

2. Základní ustanovení

2.1. Tato Smlouva je uzavřena na základě zadávacího řízení na veřejnou zakázku „Dodávka simulátorů pro LF OU.“ v rámci projektu Operačního programu Výzkum, vývoj a vzdělávání (dále jen „OP VVV“) s názvem Simulační centrum "Cvičná nemocnice" s reg. č. CZ.02.2.67/0.0/0.0/18_057/0013366, pro část/části 4 veřejné zakázky.

2.2. Smluvní strany prohlašují, že údaje v článku 1. této Smlouvy a taktéž oprávnění k podnikání jsou v souladu s právní skutečností v době uzavření Smlouvy. Smluvní strany se zavazují, že změny dotčených údajů oznámí bez prodlení druhé straně. Strany prohlašují, že osoby podepisující tuto Smlouvu jsou k tomuto úkonu oprávněny.

3. Předmět koupě

3.1. Předmětem této Smlouvy je dodávka Simulátorů pro pediatrii, neonatologii Laerdal pro Lékařskou fakultu Ostravské univerzity v rámci projektu Operačního programu Výzkum, vývoj a vzdělávání (dále jen „OP VVV“) s názvem Simulační centrum "Cvičná nemocnice" s reg. č. CZ.02.2.67/0.0/0.0/18_057/0013366, specifikovaných v Příloze č. 1, která je nedílnou součástí této Smlouvy (dále jen „zboží“).

3.2. Prodávající se zavazuje odevzdat Kupujícímu zboží uvedené v čl. 3.1. a umožnit Kupujícímu nabýt ke zboží vlastnické právo. Kupující se zavazuje zboží převzít a zaplatit Prodávajícímu kupní cenu.

3.3. Prodávající předá Kupujícímu veškerou dokumentaci vztahující se ke zboží, která je potřebná pro nakládání se zbožím a pro jeho provoz, nebo kterou vyžadují příslušné obecně závazné právní předpisy a české a evropské normy ČSN a EN (návod k použití/obsluze v českém, technická dokumentace,

pokyny pro údržbu, prohlášení o shodě, protokoly o verifikaci a/nebo kalibraci technických parametrů předmětu, záruční listy apod.).

- 3.4.** Jakost, provedení, vlastnosti a další specifikace zboží včetně jeho množství jsou uvedeny v Příloze č. 1 Smlouvy.
- 3.5.** Dodávkou zboží dle této Smlouvy se rozumí dodávka všech požadovaných prvků, jejich doprava na místo plnění, uvedení do provozu vč. případné kalibrace a dalšího potřebného nastavení dle pokynů výrobce, zaškolení pověřeného pracovníka, uživatelská dokumentace, návod k použití a údržbě (tištěná i elektronická podoba v českém jazyce), záruční listy, zabezpečení záručního servisu, preventivní servisní prohlídky dle doporučení výrobce, opravy poruch a závad, tzn. uvedení zařízení do stavu plné využitelnosti jejich technických parametrů.
- 3.6.** Prodávající prohlašuje, že:
- 3.6.1. je výlučným vlastníkem zboží, které Kupujícímu odevzdá,
 - 3.6.2. zboží je nové (tzn. nepoužité, ani repasované),
 - 3.6.3. zboží má vlastnosti, které si smluvní strany ujednaly a není-li takového ujednání, takové vlastnosti, které Prodávající nebo výrobce popsal nebo které Kupující očekával s ohledem na povahu zboží,
 - 3.6.4. zboží se hodí k účelu, který vyplývá zejm. z této Smlouvy,
 - 3.6.5. zboží vyhovuje požadavkům právních předpisů,
 - 3.6.6. zboží je bez jakýchkoli jiných vad, a to i právních.
- 3.7.** Prodávající je při realizaci předmětu plnění veřejné zakázky povinen dodržet platné technické normy a ekologické požadavky a veškeré použité obaly budou šetrné k životnímu prostředí.

4. Lhůta, místo a způsob plnění

- 4.1.** Prodávající je povinen odevzdat předmět koupě nejpozději do 12 týdnů ode dne nabytí účinnosti této Smlouvy.
- 4.2.** Místem odevzdání zboží je Lékařská fakulta Ostravské univerzity, Syllabova 2879/19, 703 00 Ostrava Vítkovice (dále také „místo plnění“ nebo „místo dodání“).
- 4.3.** Osobou oprávněnou za Prodávajícího je Monika Jiráčková, tel.: +420 606 604 944, e-mail: monika.jirackova@sntplus.cz
- 4.4.** Osobou odpovědnou za převzetí předmětu plnění je Ing. Silvie Procházková – biomedicínský technik – projekt Cvičná nemocnice, e-mail: silvie.prochazkova@osu.cz, tel. 553 464 062, mob. 603 224 537.
- 4.5.** Odevzdání zboží bude potvrzeno podpisem oprávněných osob Prodávajícího a Kupujícího na protokolu o odevzdání zboží s uvedením data odevzdání zboží.
- 4.6.** Kupující po odevzdání zboží provede kontrolu zjevných vad. Zjistí-li Kupující, že zboží má vady, oznámí to Prodávajícímu nejpozději do 5 pracovních dnů ode dne odevzdání zboží. Má se za to, že dnem následujícím po uplynutí 5 pracovních dnů ode dne odevzdání zboží, aniž by Kupující oznámil Prodávajícímu existenci vad, Kupující zboží převzal.

4.7. Kupující není povinen převzít zboží, které vykazuje vady, přestože by samy o sobě ani ve spojení s jinými nebránily řádnému užívání zboží nebo jeho užívání podstatným způsobem neomezovaly. Nepřevezme-li Kupující zboží z tohoto důvodu, hledí se na ně, jako by Prodávajícím nebylo odevzdáno a Prodávající je v prodlení oproti lhůtě dle čl. 4.1. Smlouvy se všemi důsledky, které jsou s tím spojeny.

4.8. Pokud věc vykazuje vady, popř. pokud Prodávající neodevzdal Kupujícímu některou z více kusů jedné položky zboží ve smlouvené lhůtě, přičemž mělo být na základě této Smlouvy odevzdáno více kusů jedné položky zboží, a Kupující se přesto rozhodne odevzdané zboží od Prodávajícího převzít, má se za to, že Prodávající splnil závazek odevzdat věc s vadami. Prodávající v takovém případě není v prodlení s odevzdáním věci. Při oznamování a odstraňování vad věci dle tohoto článku postupují smluvní strany přiměřeně v souladu s ustanoveními o reklamaci vad věci uvedenými v čl. 8 této Smlouvy. Takto oznámené vady se Prodávající zavazuje odstranit v souladu s uplatněným právem Kupujícího bezodkladně, nejpozději však do 10 dnů ode dne jejich oznámení Prodávajícímu.

5. Cena a platební podmínky

5.1. Celková kupní cena za předmět koupě dle čl. 3 této Smlouvy byla dohodou smluvních stran stanovena ve výši:

bez DPH	2 737 000,- Kč
DPH	574 770,- Kč
s DPH	3 311 770,- Kč

5.2. Rozpis celkové kupní ceny je součástí Přílohy č. 1 této Smlouvy.

5.3. Sjednaná kupní cena je konečná a není možné ji překročit. Prodávající prohlašuje, že kupní cena obsahuje jeho veškeré nutné náklady spojené s řádným a včasným splněním závazků dle této Smlouvy, zejm. s řádným odevzdáním zboží Kupujícímu a souvisejícím plněním dle čl. 3.5. této Smlouvy.

5.4. Platba bude uskutečněna na základě daňového dokladu vystaveného Prodávajícím po převzetí zboží Kupujícím se splatností do 30 dnů ode dne doručení daňového dokladu Kupujícímu. Každý daňový doklad (faktura) bude obsahovat náležitosti daňového a účetního dokladu podle zákona č. 563/1991 Sb., o účetnictví, ve znění pozdějších předpisů a zákona č. 235/2004 Sb., o dani z přidané hodnoty, ve znění pozdějších předpisů, a dále **údaj, že zboží bude hrazeno z projektu OP VVV Simulační centrum "Cvičná nemocnice" s reg. č. CZ.02.2.67/0.0/0.0/18_057/0013366**. Daňový doklad nesplňující předepsané náležitosti bude Kupujícím vrácen do dne splatnosti daňového dokladu k opravě, lhůta splatnosti počíná běžet znovu ode dne doručení opraveného či nově vystaveného daňového dokladu. K faktuře bude přiložen dodací list s uvedením názvu a ceny zboží.

5.5. Prodávající je povinen zasílat faktury elektronickými prostředky na adresu financni.uctarna@osu.cz.

5.6. Povinnost Kupujícího uhradit fakturu je splněna dnem odepsání příslušné částky z účtu Kupujícího.

5.7. Prodávající přebírá nebezpečí změny okolností ve smyslu § 1765 odst. 2 zákona č. 89/2012 Sb., občanský zákoník, ve znění pozdějších předpisů (dále jen „občanský zákoník“).

5.8. Kupující neposkytne Prodávajícímu žádnou zálohu.

5.9. V případě využití poddodavatelů zajistí Prodávající řádné a včasné plnění finančních závazků svým poddodavatelům, kdy za řádné a včasné plnění se považuje plné uhrazení poddodavatelem vystavených faktur za plnění poskytnutá prodávajícím k provedení závazků vyplývajících ze smlouvy, a to vždy nejpozději do 15 dnů od obdržení platby ze strany objednatele za konkrétní plnění (pokud již splatnost poddodavatelem vystavené faktury nastala dříve).

Prodávající se zavazuje přenést totožnou povinnost do dalších úrovní dodavatelského řetězce a zavázat své poddodavatele k plnění a šíření této povinnosti též do nižších úrovní dodavatelského řetězce.

Objednatel je oprávněn požadovat předložení dokladů o provedených platbách poddodavatelům a smlouvy uzavřené mezi prodávajícím a poddodavatelem. Nesplnění povinností prodávajícího dle tohoto ujednání smlouvy se považuje za podstatné porušení smlouvy s možností odstoupení objednatele od této smlouvy. Odstoupení od této smlouvy je v takovém případě účinné doručením písemného oznámení o odstoupení od smlouvy druhé smluvní straně.

6. Smluvní pokuty

6.1. V případě prodlení Prodávajícího s odevzdáním zboží Kupujícímu oproti lhůtě stanovené v čl. 4.1. je Kupující oprávněn požadovat na Prodávajícího smluvní pokutu ve výši 0,1 % z kupní ceny nedodaného zboží (včetně DPH) za každý i započatý den prodlení

6.2. V případě prodlení Prodávajícího s plněním povinností stanovených v čl. 8.12. této Smlouvy je Kupující oprávněn požadovat na Prodávajícího smluvní pokutu ve výši 300 Kč za každý i započatý den prodlení.

6.3. V případě prodlení Kupujícího s úhradou faktury proti sjednanému termínu je Prodávající oprávněn požadovat na Kupujícího smluvní pokutu ve výši 0,1 % z dlužné částky za každý i započatý den prodlení.

6.4. Uplatněním nároku na smluvní pokutu není dotčeno oprávnění Kupujícího požadovat náhradu škody způsobenou porušením povinností ze strany Prodávajícího, které je zajištěno smluvní pokutou. To platí i tehdy, bude-li smluvní pokuta snížena rozhodnutím soudu.

7. Nebezpečí škody na zboží a přechod vlastnictví

7.1. Nebezpečí škody na zboží a vlastnické právo ke zboží přechází na Kupujícího v okamžiku jeho převzetí Kupujícího.

8. Záruka za jakost, Práva z vadného plnění

8.1. Zboží je vadné, neodpovídá-li této Smlouvě.

- 8.2.** Práva Kupujícího z vadného plnění zakládá vada, kterou má zboží v době jeho odevzdání, v době mezi odevzdáním zboží a počátkem běhu záruční doby nebo v záruční době.
- 8.3.** Smluvní strany sjednávají, že zboží bude odpovídat této Smlouvě i po smluvenou záruční dobu.
- 8.4.** Prodávající se zavazuje poskytnout na zboží záruku za jakost, přičemž záruční doba činí minimálně 24 kalendářních měsíců ode dne převzetí zboží, není-li v záručním listu nebo v jiném prohlášení o záruce stanovena záruční doba delší. Prodávající má povinnosti z vadného plnění nejméně v takovém rozsahu, v jakém trvají povinnosti z vadného plnění výrobce zboží.
- 8.5.** Záruční doba začíná běžet ode dne převzetí zboží Kupujícím. Je-li zboží Kupujícím převzato s alespoň jednou vadou, počíná záruční doba běžet až dnem odstranění poslední vady. Podobně bylo-li zboží Kupujícím převzato i přesto, že Prodávající neodevzdal některou z položek zboží ve smluvené lhůtě, počíná záruční doba běžet až dnem odevzdání chybějící položky zboží.
- 8.6.** Záruční doba dle předchozího odstavce neběží po dobu, po kterou Kupující nemůže zboží užívat pro vady, za které odpovídá Prodávající, tedy i z důvodu jejich řešení.
- 8.7.** Má-li zboží vadu (vady) má Kupující právo:
- 8.7.1. na odstranění vady dodáním nového zboží bez vady
 - 8.7.2. na odstranění vady dodáním chybějícího zboží,
 - 8.7.3. na odstranění vady opravou zboží (je-li vada opravou odstranitelná),
 - 8.7.4. na přiměřenou slevu z kupní ceny, nebo
 - 8.7.5. odstoupit od Smlouvy.
- Kupující je oprávněn si zvolit a uplatnit kterékoli z výše uvedených práv dle svého uvážení a s přihlédnutím k charakteru vady, příp. zvolit a uplatnit kombinaci těchto práv. Kupující sdělí Prodávajícímu, jaké právo si zvolil zároveň s oznámením vady nebo bez zbytečného odkladu po oznámení vady.
- 8.8.** Požadavek na odstranění vad Kupující uplatní u Prodávajícího nejpozději poslední den záruční doby, a to oznámením kontaktní osobě Prodávajícího v písemné podobě nebo elektronicky na e-mail kontaktní osoby (dále také jen „reklamace“). I reklamace odeslaná Kupujícím poslední den záruční doby se považuje za včas uplatněnou. V reklamaci Kupující uvede alespoň popis vady a/nebo informaci o tom, jak se vada projevuje, a způsob, jakým požaduje vadu odstranit.
- 8.9.** Prodávající se zavazuje prověřit reklamaci a do 3 pracovních dnů ode dne jejího doručení oznámit Kupujícímu, zda reklamaci uznává. Pokud tak Prodávající v uvedené lhůtě neučiní, má se za to, že reklamaci uznává a že vadu odstraní v souladu s touto Smlouvou.
- 8.10.** I v případech, kdy Prodávající reklamaci neuzná, je povinen vadu odstranit. V takovém případě Prodávající Kupujícího písemně upozorní, že se vzhledem k neuznání reklamace bude domáhat úhrady nákladů na odstranění vady od Kupujícího.

8.11. Pokud Prodávající reklamaci neuzná, může být její oprávněnost ověřena znaleckým posudkem, který obstará Kupující. V případě, že reklamáce bude tímto znaleckým posudkem označena jako oprávněná, ponese Prodávající i náklady na vyhotovení znaleckého posudku. Právo Kupujícího na bezplatné odstranění vady i v tomto případě vzniká dnem doručení reklamace Prodávajícímu. Prokáže-li se, že Kupující reklamoval neoprávněně, je povinen uhradit Prodávajícímu prokazatelně a účelně vynaložené náklady na odstranění vady.

8.12. Reklamované vady se Prodávající zavazuje odstranit v souladu s uplatněným právem Kupujícího bezodkladně, nejpozději však do 30 dnů ode dne doručení reklamace, a to i v případě, že odstraňování vady provede Prodávající třetí osobou, pokud nebude smluvními stranami písemně dohodnuto jinak. V případě opravy proběhne její zahájení nejpozději do 5 pracovních dní od nahlášení závady.

8.13. Smluvní strany se zavazují poskytovat si navzájem při odstraňování vad zboží veškerou potřebnou součinnost tak, aby byly vady řádně a včas odstraněny. Prodávající je povinen zejm.:

8.13.1. v případě odstranění vady dodáním nového zboží dodat nové zboží na tutéž adresu, kde bylo Kupujícímu odevzdáno nahrazované zboží, a

8.13.2. převzít zboží, jehož vada má být odstraněna opravou, k opravě v místě, kde bylo Kupujícímu odevzdáno, a po provedení opravy opravené zboží opět v tomto místě předat Kupujícímu.

Převzetí zboží k odstranění vad a následné předání zboží po odstranění vad proběhne vždy v pracovní dny v době od 9:00 do 16:00 hod., nebude-li mezi Prodávajícím a Kupujícím dohodnuto jinak.

8.14. V případě, že Prodávající neodstraní vadu ve lhůtě dle čl. 8.12. Smlouvy, nebo pokud Prodávající odmítne vadu odstranit, je Kupující oprávněn vadu odstranit na své náklady a Prodávající je povinen Kupujícímu uhradit náklady vynaložené na odstranění vady, a to do 10 dnů ode dne jejich písemného uplatnění u Prodávajícího. V případech, kdy ze záručních podmínek vyplývá, že záruční opravy může provádět pouze autorizovaná osoba nebo kdy neautorizovaný zásah je spojen se ztrátou práv ze záruky, smí Kupující vadu odstranit pouze využitím služeb autorizované osoby.

8.15. Prodávající je povinen v průběhu záruční doby provádět bezplatně veškeré servisní úkony, jejichž provedením podmiňuje platnost záruky. Termíny servisních úkonů budou stanoveny dle provozních možností kupujícího.

8.16. Uplatnění práv z vadného plnění Kupujícím, jakož i plnění jim odpovídajících povinností Prodávajícího není podmíněno ani jinak spojeno s poskytnutím jakékoli další úplaty Kupujícího Prodávajícímu, příp. jiné osobě.

9. Ostatní ujednání

9.1. Kupující je povinným subjektem dle zákona č. 340/2015 Sb., o registru smluv (dále jen "zákon o registru smluv"). Prodávající bere na vědomí a výslovně souhlasí s tím, že tato Smlouva včetně všech jejích změn a dodatků podléhá uveřejnění v Registru smluv (informační systém veřejné správy, jehož

správcem je Ministerstvo vnitra). Kupující se zavazuje, že provede uveřejnění této Smlouvy dle příslušného zákona o registru smluv.

- 9.2.** V souladu s ustanovením § 219 zákona č. 134/2016 Sb., o zadávání veřejných zakázek, Kupující uveřejní na svém profilu zadavatele v případě, že celková kupní cena je vyšší než 500 000 Kč, Smlouvu včetně všech jejích změn a dodatků a výši skutečně uhrazené ceny za plnění této Smlouvy.
- 9.3.** Kupující zveřejní Smlouvu včetně všech jejích změn a dodatků dle odstavce 9.1. a 9.2. tohoto článku v plném znění. V případě, že Smlouva nebo dodatek obsahuje utajované informace, obchodní tajemství dle § 504 obč. zákoníku, osobní/citlivé údaje, práva duševního vlastnictví či jiné informace, které nelze poskytnout při postupu podle předpisů upravujících svobodný přístup k informacím (dále jen „chráněné informace“), je Prodávající povinen nejpozději v den uzavření Smlouvy tuto skutečnost sdělit Kupujícímu, tyto informace přesně identifikovat a kvalifikovat právní důvod jejich ochrany. Tyto části Smlouvy (chráněné informace) pak Kupujícím nebudou uveřejněny. V opačném případě je Prodávající seznámen se skutečností, že zveřejnění Smlouvy v plném znění dle citovaných zákonů se nepovažuje za porušení obchodního tajemství a že Smlouva neobsahuje ani jiné chráněné informace a Prodávající s jejím zveřejněním výslovně souhlasí.
- 9.4.** Tato smlouva v případě, že celková kupní cena je vyšší než 50 000 Kč, nabývá platnosti dnem jejího uzavření a účinnosti dnem uveřejnění smlouvy v Registru smluv. V případě, že celková kupní cena je nižší než 50 000 Kč, smlouva nabývá platnosti a účinnosti dnem jejího uzavření. O této skutečnosti kupující prodávajícího uvědomí.
- 9.5.** Prodávající je dle ustanovení § 2 písm. e) zákona č. 320/2001 Sb., o finanční kontrole ve veřejné správě, v platném znění, osobou povinnou spolupůsobit při výkonu finanční kontroly.
- 9.6.** Prodávající se zavazuje zajistit v rámci plnění této smlouvy legální zaměstnávání osob a zajistí pracovníkům podílejícím se na plnění smlouvy férové a důstojné pracovní podmínky. Férovými a důstojnými pracovními podmínkami se rozumí takové pracovní podmínky, které splňují alespoň minimální standardy stanovené pracovní právními a mzdovými předpisy. Prodávající je povinen zajistit splnění požadavků tohoto ustanovení smlouvy i u svých poddodavatelů. Nesplnění povinností prodávajícího dle tohoto ujednání smlouvy se považuje za podstatné porušení smlouvy s možností odstoupení objednatele od této smlouvy. Odstoupení od této smlouvy je v takovém případě účinné doručením písemného oznámení o odstoupení od smlouvy druhé smluvní straně.
- 9.7.** Prodávající je povinen umožnit všem subjektům oprávněným k výkonu kontroly projektu, z jehož prostředků je dodávka hrazena, provést kontrolu dokladů souvisejících s plněním zakázky, a to po dobu danou právními předpisy ČR k jejich archivaci (zákon č. 563/1991 Sb., o účetnictví, a zákon č. 235/2004 Sb., o dani z přidané hodnoty). Tyto doklady budou uchovávány způsobem stanoveným platnými právními předpisy. Subjekty oprávněné k výkonu kontroly mají právo přístupu i k těm částem nabídek, smluv a souvisejících dokumentů, které podléhají ochraně podle zvláštních právních předpisů (např. jako obchodní tajemství, utajované skutečnosti) za předpokladu, že budou splněny požadavky kladené právními předpisy (např.

zákonem č. 255/2012 Sb., o kontrole (kontrolní řád), v platném znění). Oprávnění kontroly dle předchozí věty se vztahuje i na případné subdodavatele Prodávajícího.

- 9.8.** Ve věcech touto Smlouvou výslovně neupravených se bude tento smluvní vztah řídit ustanoveními obecně závazných právních předpisů, zejména občanským zákoníkem a předpisy souvisejícími.
- 9.9.** Smlouva je vyhotovena ve dvou stejnopisech s platností originálu a každá ze smluvních stran obdrží po jejich podpisu jedno vyhotovení, pokud je Smlouva uzavřena v listinné podobě.
- 9.10.** Tato Smlouva může být měněna nebo doplňována pouze písemnými číslovanými dodatky podepsanými oprávněnými zástupci obou smluvních stran.
- 9.11.** Kupující je oprávněn odstoupit od Smlouvy anebo jen částečně odstoupit od Smlouvy především v případě, že nebude uvolněna platba poskytovatele finančních prostředků (např. MŠMT) Kupujícímu, nebo Kupující nebude disponovat dostatečnými finančními prostředky, nebo že výdaje, které by Kupujícímu na základě Smlouvy měly vzniknout, budou kontrolním subjektem, označeny za nezpůsobilé. V takovém případě Prodávající nebude uplatňovat nárok na náhradu škody a případné prodlení s placením daňových dokladů z tohoto důvodu.
- 9.12.** Prodávající se zavazuje, že na fakturu uvede vždy takové bankovní spojení, které bude do tuzemské banky, a které bude mít v době vystavení a splatnosti faktury zveřejněno finančním úřadem na internetu, tak, jak to vyžaduje zákon č. 235/2004 Sb., o dani z přidané hodnoty, ve znění pozdějších předpisů (dále jen „zákon o DPH“), aby se Kupující nedostal do pozice ručitele za odvod DPH za Prodávajícího z důvodu platby na nezveřejněný či na zahraniční bankovní účet.
- 9.13.** Pokud se Prodávající do data splatnosti faktury stane tzv. nespolehlivým plátcem DPH ve smyslu ustanoven § 106a zákona o DPH a Kupující se tak dostane do pozice, kdy dle zákona o DPH ručí za odvod DPH ze strany Prodávajícího, je Prodávající povinen o této skutečnosti Kupujícího bezodkladně informovat.
- 9.14.** Pokud se Kupující dostane do pozice, kdy ze zákona ručí za odvod DPH za Prodávajícího (např. z důvodů popsanych v bodě 9.12. nebo 9.13. tohoto článku), je Kupující oprávněn uhradit Prodávajícímu hodnotu faktury pouze ve výši bez DPH a DPH odvést na účet místně příslušného finančního úřadu Prodávajícího a Prodávající s tímto postupem souhlasí. Dále v případě, že nastanou skutečnosti uvedené v bodě 9.13. tohoto článku, má Kupující také právo pozastavit platbu celé částky závazku, a to do doby, než mu Prodávající sdělí číslo takového bankovního účtu, který je veden v české bance a je zveřejněn finančním úřadem. Závazek se tím v obou případech považuje za splněný řádně a včas a Kupující se nedostává do prodlení s úhradou. Prodávající pro tento případ prohlašuje, že jeho místně příslušným finančním úřadem pro DPH je Finanční úřad pro Prahu 4, a že v případě změny místně příslušného finančního úřadu bude Kupujícího o této skutečnosti neprodleně informovat, jinak Prodávající ponese případné náklady

plynoucí ze skutečnosti, že částka DPH nebyla včas poukázána správnému finančnímu úřadu.

9.15. Ustanovení 9.12. až 9.14. se týkají Prodávajícího, kterému je přiděleno české DIČ.

9.16. Prodávající je povinen Kupujícímu uhradit veškerou škodu, která mu vznikne nedodržením povinností uvedených výše v tomto článku, a navíc je Kupující oprávněn odstoupit od této Smlouvy. Odstoupení se stává účinným dnem jeho doručení Prodávajícímu.

9.17. Smluvní strany po přečtení Smlouvy potvrzují, že obsahu Smlouvy porozuměly, že Smlouva vyjadřuje jejich pravou, svobodnou a vážnou vůli, nebyla uzavřena v tísní či za nápadně nevýhodných podmínek a na důkaz této skutečnosti ji podepisují.

Přílohy:

Příloha č. 1 – Technická specifikace předmětu plnění

Příloha č. 2 – Podrobná technická specifikace předmětu plnění

Za Kupujícího dne

Za Prodávajícího dne /viz elektronický
podpis/

doc. MUDr. Rastislav Maňar, Ph.D.,
MBA, FRCPS
děkan Lékařské fakulty Ostravské univerzity

Ing. Ludvík Tót
jednatel S & T Plus s.r.o.

Příloha č. 1 - Technická specifikace nabízeného plnění

Dodávka simulátorů pro LF OU		
<p>Popis parametru (Nabídka účastníka musí splňovat všechny níže uvedené požadavky a parametry specifikace. U parametrů vymezených minimální nebo maximálně úrovní nebo rozmezím hodnot, musí nabídka účastníka vyhovět alespoň stanovené požadované úrovni.)</p>	<p>Účastníkem nabízená hodnota (Účastník uvede ANO. Hodnotou "ANO" se rozumí splnění uvedeného parametru. V případě, že je v technické specifikaci uvedeno rozmezí rozměru/výkonu apod., je nutno uvést konkrétní hodnotu, které jím nabízené věci dosahují. Má se za to, že pokud účastník neuvede některou požadovanou hodnotu, jím nabízené věci dosahují minimální hodnoty uvedené zadavatelem ve sloupci "popis parametru". V případě položky Model - typové/výrobní označení a Výrobce je účastník povinen uvést konkrétní označení/název. Účastník uvedené hodnoty garantuje.)</p> <p>Z údajů uvedených účastníkem musí být zřejmé, že účastníkem nabízené zboží splňuje popis parametru/minimální technické požadavky stanovené zadavatelem - účastník uvede splnění požadovaného parametru ověřitelným způsobem, např. konkrétním odkazem na katalogové, technické listy, výkresy, webové stránky produktu, apod.)</p>	
<p>Položka č. 14 Interaktivní výukový model novorozence pro urgentní medicínu a resuscitaci</p>	<p>Model - typové/výrobní označení</p>	<p>Výrobce</p>
	SimNewB	Laerdal Medical AS
<p>Počet kusů: 1 ks</p>	Účastníkem nabízená hodnota	
<p>Simulátor novorozence, který je zaměřen na prvních 10 minut života po porodu a poskytuje reálné nacvičování resuscitačních a stabilizačních technik.</p> <p>Umožňuje zvládnout potřebné dovednosti k zajištění dýchacích cest a dalších život ohrožujících stavů.</p> <p>Požadované vlastnosti:</p> <ul style="list-style-type: none"> - simulátor je světlé pleti - anatomicky přesné a reálné dýchací cesty - simulace zavádění ET rourky přes ústa a přes nos - zavedení LMA - simulace návěvku Sellickova manévru - možnost ventilace pozitivním tlakem - možnost intubace do pravého bronchu - možnost odsávání - simulátor klade variabilní odpor plic - možnost zavedení žaludeční hadičky - simulátor je schopný spontánního dýchání s variabilní frekvencí - oboustranné a jednostranné zvedání a klesání hrudníku s mechanickou ventilací - možnost normálních i abnormálních dechových zvuků - simulovaná saturace kyslíkem - simulace dýchacích komplikací: <ul style="list-style-type: none"> - pneumotorax - jednostranné pohyby hrudníku s mechanickou ventilací - jednostranné dechové ozvy - jednostranná jehlová thorakocentéza, mediosternální - kardiovaskulární systém: <ul style="list-style-type: none"> - rozsáhlá knihovna EKG křivek s frekvencí minimálně od 10 do maximálně 300 úderů/min - simulované EKG monitorování za pomoci tří svodového monitoru - cévní přístup: <ul style="list-style-type: none"> - přístupný, pupočník s žilním a tepenným přístupem pro bolus nebo infuzi, lze jej fezat - simulovaný návrat krve po kanylaci - volitelné zorníčky: <ul style="list-style-type: none"> - normální - rozšířené - zúžené - pohyby končetin: <ul style="list-style-type: none"> - ochablé - svalový tonus - spontánní pohyby - záchvat - možnost používat předpřipravené scénáře - krevní oběh: <ul style="list-style-type: none"> - srdeční ozvy - hmatný pulz pupočníku - bilaterální brachiální pulz - centrální cyanóza - zvuky: <ul style="list-style-type: none"> - vokální - chrčivé dýchání - plác - škytání - způsob chování plic: <ul style="list-style-type: none"> - normální - stridor - pneumonie případně jiné - srdeční funkce: <ul style="list-style-type: none"> - normální - diastolická šelest - systolická šelest a případně jiné - posteriórní plicní ozvy - anteriorní plicní ozvy 	ANO	ANO
<p>Položka č. 15 Kit vrozených vad pro figurínu novorozence</p>	<p>Model - typové/výrobní označení</p>	<p>Výrobce</p>
	kit anomálií	Laerdal Medical SA
<p>Počet kusů: 1 ks</p>	Účastníkem nabízená hodnota	
<p>Doplňek obsahuje demonstrační vrozené vady.</p> <p>Je ideální k tréninku situací a specifických potřeb novorozenců s vrozenými anomáliemi.</p> <p>Kit obsahuje tyto vrozené vady:</p> <ul style="list-style-type: none"> - rozštěp rtu 	ANO	ANO

- zhmoždění tváře od kleští	ANO
- cystický hygrom	ANO
- polycystické onemocnění ledvin	ANO
- pupočnickovou kýlu	ANO
- rozštěp páteře s vyfúzením míchy	ANO

Položka č. 16 Celotělový pacientský model pro interaktivní metodu výuky - kojence	Model - typové/výrobní označení	Výrobce
	SimBaby Light	Laerdal Medical SA

Počet kusů: 1 ks	Účastníkem nabízená hodnota
-------------------------	------------------------------------

Simulátor pro nácvik léčby kriticky nemocných pediatrických pacientů.	ANO
Simulátor vzhledově odpovídá zhruba 9ti měsíčnímu pediatrickému pacientovi.	ANO
Realistická figurina umožňující studentům nácvik časného zhodnocení, diagnózu a léčbu.	ANO
Vlastnosti:	
- normální a obtížná intubace dýchacích cest:	
- otevření dýchacích cest je dosaženo zaklonem hlavy, zvednutím brady a předsunutím čelisti	ANO
- orofaryngeální a nazofaryngeální vzduchovody	ANO
- ventilace ambuvakem	ANO
- orotracheální a nazotracheální intubace	ANO
- Sellickův manévř	ANO
- zavedení LMA	ANO
- zavedení endotracheální rourky	ANO
- fiberoptická intubace	ANO
- zavedení žaludeční hadičky	ANO
- variabilní poddajnost plic	ANO
- variabilní odpor dýchacích cest	ANO
- otok jazyku	ANO
- laryngospasmus	ANO
- hltanový edém	ANO
- snížená poddajnost plic	ANO
- intubace do pravého bronchu	ANO
- distenze žalundu	ANO
- plicní systém:	
- spontánní dýchání s variabilní frekvencí, hloubkou a pravidelností	ANO
- oboustranné a jednostranné zvedání a klesání hrudníku	ANO
- normální a abnormální dechové zvuky	ANO
- oboustranné, anteriorní a posteriorní	ANO
- plicní ozvy: normální, jemné praskání, stridor, sípání a chrčení	ANO
- saturace kyslíkem	ANO
- kolísavé dýchání	ANO
- retrakce	ANO
- pneumotorax	ANO
- jednostranné dechové ozvy	ANO
- jednostranná jehlová thorakocentéza v medioklavikulární čáře	ANO
- jednostranné zavedení hrudní rourky	ANO
- kardiovaskulární systém:	
- rozsáhlá knihovna EKG křivek s frekvencí od 20 do 360	ANO
- KPR komprese generují hmatný pulz, křivku krevního tlaku a artefakty na EKG	ANO
EKG	
- srdeční ozvy: normální, systolický šelest, holosystolický šelest, diastolický šelest, kontinuální šelest a cval	ANO
- tlak krve simulovaný na pacientském monitoru	ANO
- pulzy:oboustranný femorální a brachiální	ANO
- intenzita pulzu mění se v závislosti na krevním tlaku	ANO
- zobrazení srdečních rytím pomocí 3svodového EKG monitorování	ANO
- zobrazení 12svodového dynamického EKG	ANO
- defibrilace a kardioverze pomocí opravdových šoků s cvičnými elektrodami	ANO
cévní přístup:	
- žilní přístup v loketní jamce, na hřbetu ruky a do velké skryté žíly	ANO
- nohy s oboustranným IO/IV přístupem	ANO
- intravenózní bolus a infuze	ANO
Ostatní funkce:	
- reaktivní/mrkající oči: normální, zúžené a rozšířené zorničky	ANO
- kapilární návrat - levé ruky a hrudní kost	ANO
- fontanela může být normální nebo vystouplá	ANO
- pohyb rukou	ANO
- vokální zvuky: pláč, spokojenost, kašláni a škytání	ANO
- palpce jater	ANO
Funkce softwaru:	
- snadno ovladatelný software	ANO
- manuální kontrola všech parametrů	ANO
- scénáře, včetně trendů a ovladačů, které mohou být předprogramované uživatelem nebo dostupné elektronicky	ANO
- nahrávání webové kamery	ANO
- prohlížení protokolu událostí společně se synchronizovanými nahrávkami pacientského monitoru a videa z místnosti	ANO
- jednotné ovládání s již používanými simulátory	ANO

Položka č. 17 Model pro celkovou péči o dětského pacienta	Model - typové/výrobní označení	Výrobce
	Nursing Baby	Laerdal Medical SA

Počet kusů: 1 ks	Účastníkem nabízená hodnota
-------------------------	------------------------------------

Figurina pro poskytování péče hospitalizovaným kojencům a manipulace s nimi.	ANO
Požadované vlastnosti:	
- možnost použití výukových scénářů, které se dají přizpůsobit a ovládat v reálném čase instruktorem	ANO
- fontanely umožňující posouzení a stanovení diagnózy	ANO
- hlava modelu má anatomické rysy, průdušnice a jícen společně se simulovanými plicemi a žaludkem	ANO
- možnost provádět nazogastrické, orogastrické či tracheální postupy a odsávání	ANO
- možnost provádět nácvik nitrovalových injekcí do deltoidu oboustranně, a do stehna, také oboustranně	ANO

- model disponuje ohebnými pažema a nohami s nitrožilním přístupem umožňují nacvičovat zavádění kanyly do cévy, podávání léků, péči o pacienta a manipulaci s ním		ANO
- podávání léků a kapalin pomocí intraoseálního přístupu		ANO
- otvor pro gastrostomickou rourku k provádění péče a podávání výživy		ANO
- s modelem lze nacvičovat poslech normálních a abnormálních srdečních, dechových a sřevních ozev		ANO
- model disponuje výměnnými genitáliemi, které umožňují provádět katetrizaci močových cest s návratem kapalin, simulací rektální teploty a zavádění číplů		ANO
Položka č. 18 Celotělový patientský model pro interaktivní metodu výuky - junior	Model - typové/výrobní označení	Výrobce
	SimJunior	Laerdal Medical SA
Počet kusů: 1 ks	Účastníkem nabízená hodnota	
Simulátor umožňuje nastavení různých patologických stavů a jejich klinických příznaků.		ANO
Dýchací cesty:		
- realistické dýchací cesty		ANO
- spontánní dýchání, reálný pohyb hrudníku		ANO
- možnost zajištění dýchacích cest běžně používanými pomůckami (LMA, ET atd.)		ANO
- možnost ústní a nosní intubace		ANO
- jednostranné dýchání v případě špatné intubace		ANO
- dýchací šelesty: alespoň na 4 auskultačních místech, možnost nastavení rozdílných šelestů na každé straně, široká škála abnormálních šelestů		ANO
Srdce:		
- možnost připojení reálného 4 svodového EKG		ANO
- rozsáhlá knihovna EKG rytmů		ANO
- srdeční ozvy		ANO
- srdeční ozvy synchronizované s EKG		ANO
- možnost defibrilace a kardioverze reálným defibrilátorem		ANO
Oběhový systém:		
- hmatný pulz na a.carotis, a.radialis, a.brachialis synchronizovaný s EKG		ANO
- kvalita pulzu závislá na nastaveném krevním tlaku		ANO
- možnost měření krevního tlaku, nastavitelná hlasitost Korotkovových ozev		ANO
- IV přístup na ruce a paži, IO přístup na dolní končetině		ANO
Další vlastnosti simulátoru:		
- možnost návčiku KPR		ANO
- KPR generuje pulz a artefakty v EKG signálu		ANO
- výměnitelné zorníčky (minimálně: normální, zúžené, rozšířené)		ANO
- křčce (minimálně: tonické, tonicko-klonické)		ANO
- verbální projev z databáze nahraných zvuků		ANO
- verbální projev pomocí mikrofonu		ANO
Ovládání:		
- simulátor lze ovládat pomocí tabletu		ANO
- propojení simulátoru a tabletu je řešeno bezdrátově		ANO
- možnost kabelového propojení simulátoru a tabletu		ANO
- možnost předdefinování jednoduchých klinických stavů		ANO
- intuitivní ovládání		ANO
Záznam simulace:		
- automatický záznam provedených činností na simulátoru		ANO
- možnost manuálního zaznamenávání činností instruktorem		ANO
- možnost exportu do počítače a jeho prohlížení ve volně dostupném programu		ANO
Technické požadavky:		
- napájení z akumulátorů i ze sítě		ANO
- integrovaný kompresor ve figuríně		ANO
- ochranný obal na tablet		ANO
- transportní taška		ANO
Systém musí umožňovat budoucí rozšíření :		
- o ovládání z PC		ANO
- o systém pro záznam a defibring		ANO
Položka č. 19 Náhradní díly rukou pro celotělový patientský model pro interaktivní metodu výuky - junior	Model - typové/výrobní označení	Výrobce
	náhradní kůže paže a žilní systém	Laerdal Medical SA
Počet kusů: 10 ks	Účastníkem nabízená hodnota	
Náhradní díly rukou pro celotělový patientský model pro interaktivní metodu výuky, které budou kompatibilní s položkou č. 18.		5 500 Kč bez DPH/ks
Celková nabídková cena veřejné zakázky:		
Položka	Počet kusů	Celková nabídková cena bez DPH
14. Interaktivní výukový model novorozence pro urgentní medicínu a resuscitaci	1	750 000,00 Kč
15. Kit vrozených vad pro figurínu novorozence	1	37 000,00 Kč
16. Celotělový patientský model pro interaktivní metodu výuky - kojence	1	1 045 000,00 Kč
17. Model pro celkovou péči o dětského pacienta	1	290 000,00 Kč
18. Celotělový patientský model pro interaktivní metodu výuky - junior	1	560 000,00 Kč
19. Náhradní díly rukou pro celotělový patientský model pro interaktivní metodu výuky - junior	10	55 000,00 Kč
Nabídková cena VZ CELKEM		2 737 000,00 Kč

Podrobná technická specifikace

Část 4: Simulátor pro pediatrii, neonatologii,

Položka č. 14 Interaktivní výukový model novorozence pro urgentní medicínu a resuscitaci

SimNewB

Simulátor novorozence splňující učební resuscitační program novorozenců (Neonatal Resuscitation Program, NRP®)

Simulátor je zaměřen na prvních 10 minut života a poskytuje reálné nacvičování resuscitačních a stabilizačních technik. Je určen především pro zvládnutí potřebných dovedností k zajištění dýchacích cest a týmovou komunikaci pro efektivní zvládnutí krizových situací. Simulátor je světlé pleťi.

Specifikace

Dýchací cesty

- Anatomicky přesné, reálné dýchací cesty
- Zavedení ET rourky přes ústa a přes nos
- Zavedení LMA
- Sellickův manévr
- Ventilace pozitivním tlakem
- Intubace do pravého bronchu
- Odsávání
- Variabilní odpor plic
- Zavedení žaludeční hadičky

Dýchání

- Spontánní dýchání s variabilním frekvencí
- Oboustranné a jednostranné zvedání a klesání hrudníku s mechanickou ventilací
- Normální a abnormální dechové zvuky
- Simulovaná saturace kyslíkem

Komplikace dýchání

- Pneumotorax
- Jednostranné pohyby hrudníku s mechanickou ventilací
- Jednostranné dechové ozvy
- Jednostranná jehlová thorakocentéza, medioaxilární

Kardiovaskulární systém

- Rozsáhlá knihovna EKG křivek s frekvencí od 10 do 300 úderů za minutu

- Simulované EKG monitorování pomocí 3svodového monitoru

Debriefing

- Debriefing protokolu událostí

Cévní přístup

- Přístupný, pupečník s žilním a tepenným přístupem pro bolus nebo infuzi, možnost přeríznutí
- Simulovaný návrat krve po kanylaci

Ostatní funkce

- Rotující zorničky – možnost nastavení 3 poloh: normální, rozšířené a zúžené
- Pohyby končetin: ochablé, svalový tonus, spontánní pohyby a záchvat
- Oběh
- Srdeční ozvy
- Hmatný pulz pupečníku
- Bilaterální brachiální pulz
- Centrální cyanóza

Zvuky

- Vokální: Chrčivé dýchání, pláč, škytání a další
- Plíce: Normální, stridor, pneumonie a další
- Srdce: Normální, diastolický šelest, systolický šelest a další
- Posteriovní a anteriorní plicní ozvy



Položka č. 15 Kit vrozených vad pro figurínu novorozence

Rozštěp rtu



Zhmoždění tváře od kleští



Cystický hygrom



Polycystické onemocnění ledvin



Omfalokéla - pupečnicková kýla



Meningomyelokéla (rozštěp páteře s výhřezem míchy)



Položka č. 16 Celotělový patientský model pro interaktivní metodu výuky – kojenec

SimBaby Light

- Simulátor pro nácvik léčby kriticky nemocných pediatrických pacientů
- Cca 9ti měsíční pediatrický pacient
- Realistická figurína umožňující studentům nácvik časného zhodnocení, diagnózu a léčbu

Požadované vlastnosti:

Normální a obtížná intubace dýchacích cest

- Otevření dýchacích cest je dosaženo záklonem hlavy, zvednutím brady a předsunutím čelisti
- Orofaryngeální a nazofaryngeální vzduchovody
- Ventilace dýchacím vakem
- Orotracheální a nazotracheální intubace
- Sellickův manévr
- Zavedení LMA
- Zavedení endotracheální rourky
- Fibrooptická intubace
- Zavedení žaludeční hadičky
- Variabilní poddajnost plic
- Variabilní odpor dýchacích cest
- Edém jazyka
- Laryngospasmus
- Hltanový edém
- Snížená poddajnost plic
- Intubace do pravého bronchu
- Distenze žaludku

Plicní systém

- Spontánní dýchání s variabilní frekvencí, hloubkou a pravidelností
- Oboustranné a jednostranné zvedání a klesání hrudníku
- Normální a abnormální dechové zvuky
 - oboustranné, anteriorní a posteriorní
- Plicní ozvy: Normální, jemné praskání, stridor, sípání a chrčení
- Saturace kyslíkem
- Kolísavé dýchání
- Retrakce
- Pneumotorax
- Jednostranné dechové ozvy
- Jednostranná jehlová thorakocentéza v medioklavikulární čáře
- Jednostranné zavedení hrudní rourky
- Možnost napojení na plicní simulátor ASL 5000

Kardiovaskulární systém

- Rozsáhlá knihovna EKG křivek s frekvencí od 20 do 360
- KPR komprese generují hmatný pulz, křivku krevního tlaku a artefakty na EKG
- Srdeční ozvy: Normální, systolický šelest, holosystolický šelest, diastolický šelest, kontinuální šelest a cval
- Tlak krve (TK) simulovaný na patientském monitoru
- Pulzy: Oboustranný femorální a brachiální
- Intenzita pulzu měnící se v závislosti na krevním tlaku
- Zobrazení srdečních rytmů pomocí 3svodového EKG monitorování
- Zobrazení 12svodového dynamického EKG na simulovaném patientském monitoru

Cévní přístup

- Žilní přístup v loketní jamce, na hřbetu ruky a do velké skryté žíly (safény)
- Nohy s oboustranným IO/IV přístupem
- Intravenózní bolus a infuze

Ostatní funkce

- Reaktivní - mrkající oči
- Normální, zúžené a rozšířené zorničky
- Kapilární návrat - levé ruka a hrudní kost
- Fontanela může být normální nebo vystouplá
- Pohyb rukou
- Vokální zvuky: Pláč, spokojenost, kašláním a škytání
- Palpace jater

Funkce softwaru

- Snadno ovladatelný software
- Manuální kontrola všech parametrů
- Scénáře, včetně trendů a ovladačů, které mohou být předprogramované uživatelem nebo dostupné elektronicky
- Nahrávání webové kamery
- Prohlížení protokolu událostí společně se synchronizovanými nahrávkami patientského monitoru a videa z místnosti
- Ovládání pomocí tablet SimPad Plus
- Jednotné ovládání a sw (LLEAP) s již používanými simulátory





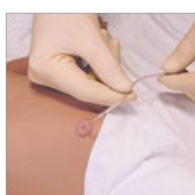
Položka č. 17 Model pro celkovou péči o dětského pacienta

Nursing Baby

Nursing Baby je figurínou navrženou pro výuku poskytování péče hospitalizovaným kojencům a manipulace s nimi. Tato výuka se provádí na základě scénářů. Výuka zahrnuje poslech ozev, návyky zavádění nitrožilní infuze, posuzování fontanel, katetrizaci močových cest a celkovou péči o dětského pacienta. Pevná a odolná figurína, která vydrží roky používání.

Vlastnosti:

- Fontanely umožňující posouzení a stanovení diagnózy
- Hlava s anatomickými rysy, průdušnicí a jícnem společně se simulovanými plícemi a žaludkem umožňují procvičovat provádění různých postupů, jako například nazogastrické (NG), orogastrické (OG), tracheální a odsávání
- Simulace výplachu očí a uší
- IV přístup na horních i dolních končetinách (oboustranně)
- Ohebná paže a noha s nitrožilním přístupem umožňují nacvičovat zavádění kanyly do cévy, podávání léků, péči o pacienta a manipulaci s ním
- Podávání léků a kapalin pomocí intraoseálního přístupu na horní končetině
- Otvor pro gastrostomickou rourku k provádění péče a výživy
- Nácvik tracheostomie
- Poslech normálních a abnormálních srdečních, dechových a střevních ozev.
- Výměnné genitálie umožňují provádět katetrizaci močových cest s návratem kapalin
- Možnost nácviku provádění rektální teploty a zavádění čípků



Položka č. 18 Celotělový patientský model pro interaktivní metodu výuky – junior

SimJunior

Dýchání a dýchací cesty:

- realistické dýchací cesty
- spontánní dýchání, reálný pohyb hrudníku
- možnost zajištění dýchacích cest běžně používanými pomůckami (LMA, ET, atd.)
- možnost ústní a nosní intubace
- jednostranné dýchání v případě špatné intubace
- dýchací šelesti (minimálně 4 auskultační místa), možnost nastavení rozdílných šelestů na každé straně, široká škála abnormálních šelestů

Srdce

- možnost připojení reálného 3 svodového EKG přístroje
- rozsáhlá knihovna EKG rytmů
- srdeční ozvy
- srdeční ozvy synchronizované s EKG
- možnost defibrilace a kardioverze reálným defibrilátorem

Oběhový systém

- hmatný pulz na a. carotis, a. radialis, a. brachialis synchronizovaný s EKG
- kvalita pulzu závislá na nastaveném krevním tlaku
- možnost měření krevního tlaku, nastavitelná hlasitost Korotkových ozvů
- IV přístup (ruka a paže)
- IO přístup (dolní končetina)

Další klinické funkce

- vyměnitelné zorničky (normální, zúžené, rozšířené)
- křeče (tonické, tonicko-klonické)
- verbální projev z databáze nahraných zvuků
- verbální projev pomocí mikrofону (přenos zvuku z mikrofónu u instruktora na simulátor)

Možnost nácviku KPR

- souladu s doporučeními Guidelines 2015
- KPR generuje pulz a artefakty v EKG signálu

Ovládání

- ovládání simulátoru pomocí tabletu
- propojení simulátoru a tabletu bezdrátové (WiFi nebo Bluetooth)
- možnost i kabelového propojení simulátoru a tabletu
- intuitivní ovládání, user-friendly
- možnost nastavení vlastního vzhledu ovládacího prostředí
- možnost předdefinování jednoduchých klinických stavů
- možnost zakoupení scénářů

- možnost vytváření vlastních scénářů

Záznam simulace

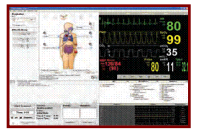
- automatický záznam provedených činností na simulátoru (měření pulzu, zahájení KPR, atd.)
- možnost manuálního zaznamenávání činností
- možnost záznamu obrazu pomocí webkamery a případně obrazu připojeného simulovaného patientského monitoru
- možnost exportu záznamu do počítače a jeho prohlížení ve volně dostupném programu (bez nákupu licencí)

Technické požadavky

- napájení z akumulátorů i ze sítě
- integrovaný kompresor ve figuríně
- transportní taška nebo na celý simulátor ochranný obal na tablet

Systém umožňuje budoucí rozšíření o:

- ovládání z PC
- systém pro záznam a debriefing



Položka č. 19 Náhradní díly rukou pro celotělový patientský model pro interaktivní metodu výuky - junior

- náhradní kůže a žilní systém 10 ks
- použití pro simulátor SimJunior

