

Kupní smlouva

uzavřená podle ustanovení § 2079 a násl. zákona č. 89/2012 Sb., občanský zákoník,
ve znění pozdějších předpisů (dále jen „Smlouva“)

1. Smluvní strany

Kupující: **Ostravská univerzita**
sídlo: Dvořákova 7, 701 03 Ostrava
zastoupená: doc. MUDr. Rastislavem Maďarem, Ph.D., MBA, FRCPS.
děkanem Lékařské fakulty Ostravské univerzity
IČ: 61988987
DIČ: CZ61988987
bankovní spojení: ČNB Ostrava
č. účtu: 931761/0710
(dále jen „Kupující“ nebo „OU“ nebo „Zadavatel“)

Prodávající: **Stargen EU s.r.o.**
sídlo: Malešická 2251/51, 130 00 Praha 3
zapsaná v obchodním rejstříku Městského soudu v Praze, oddíl C, vložka 145163
zastoupená: Ing. Martinem Kalošem, jednatelem
IČ: 28487150
DIČ: CZ28487150
bankovní spojení: Česká spořitelna, a.s.
č. účtu: 5275652/0800
(dále jen „Prodávající“)

2. Základní ustanovení

2.1. Tato Smlouva je uzavřena na základě zadávacího řízení na veřejnou zakázku „Dodávka simulátorů pro LF OU.“ v rámci projektu Operačního programu Výzkum, vývoj a vzdělávání (dále jen „OP VVV“) s názvem Simulační centrum "Cvičná nemocnice" s reg. č. CZ.02.2.67/0.0/0.0/18_057/0013366, pro části 5 a 8 veřejné zakázky.

2.2. Smluvní strany prohlašují, že údaje v článku 1. této Smlouvy a taktéž oprávnění k podnikání jsou v souladu s právní skutečností v době uzavření Smlouvy. Smluvní strany se zavazují, že změny dotčených údajů oznámí bez prodlení druhé straně. Strany prohlašují, že osoby podepisující tuto Smlouvu jsou k tomuto úkonu oprávněny.

3. Předmět koupě

3.1. Předmětem této Smlouvy je dodávka...Simulátoru pro ošetřovatelství a Simulátoru pro ARO/internu pro Lékařskou fakultu Ostravské univerzity v rámci projektu Operačního programu Výzkum, vývoj a vzdělávání (dále jen „OP VVV“) s názvem Simulační centrum "Cvičná nemocnice" s reg. č. CZ.02.2.67/0.0/0.0/18_057/0013366, specifikovaných v Příloze č. 1, která je nedílnou součástí této Smlouvy (dále jen „zboží“).

3.2. Prodávající se zavazuje odevzdat Kupujícímu zboží uvedené v čl. 3.1. a umožnit Kupujícímu nabýt ke zboží vlastnické právo. Kupující se zavazuje zboží převzít a zaplatit Prodávajícímu kupní cenu.

3.3. Prodávající předá Kupujícímu veškerou dokumentaci vztahující se ke zboží, která je potřebná pro nakládání se zbožím a pro jeho provoz, nebo kterou vyžadují příslušné obecně závazné právní předpisy a české a evropské normy ČSN a EN (návod k použití/obsluze v českém, technická dokumentace,

pokyny pro údržbu, prohlášení o shodě, protokoly o verifikaci a/nebo kalibraci technických parametrů předmětu, záruční listy apod.).

- 3.4.** Jakost, provedení, vlastnosti a další specifikace zboží včetně jeho množství jsou uvedeny v Příloze č. 1 Smlouvy.
- 3.5.** Dodávkou zboží dle této Smlouvy se rozumí dodávka všech požadovaných prvků, jejich doprava na místo plnění, uvedení do provozu vč. případné kalibrace a dalšího potřebného nastavení dle pokynů výrobce, zaškolení pověřeného pracovníka, uživatelská dokumentace, návod k použití a údržbě (tištěná i elektronická podoba v českém jazyce), záruční listy, zabezpečení záručního servisu, preventivní servisní prohlídky dle doporučení výrobce, opravy poruch a závad, tzn. uvedení zařízení do stavu plné využitelnosti jejich technických parametrů.
- 3.6.** Prodávající prohlašuje, že:
- 3.6.1. je výlučným vlastníkem zboží, které Kupujícímu odevzdá,
 - 3.6.2. zboží je nové (tzn. nepoužité, ani repasované),
 - 3.6.3. zboží má vlastnosti, které si smluvní strany ujednaly a není-li takového ujednání, takové vlastnosti, které Prodávající nebo výrobce popsal nebo které Kupující očekával s ohledem na povahu zboží,
 - 3.6.4. zboží se hodí k účelu, který vyplývá zejm. z této Smlouvy,
 - 3.6.5. zboží vyhovuje požadavkům právních předpisů,
 - 3.6.6. zboží je bez jakýchkoli jiných vad, a to i právních.
- 3.7.** Prodávající je při realizaci předmětu plnění veřejné zakázky povinen dodržet platné technické normy a ekologické požadavky a veškeré použité obaly budou šetrné k životnímu prostředí.

4. Lhůta, místo a způsob plnění

- 4.1.** Prodávající je povinen odevzdat předmět koupě nejpozději do 12 týdnů ode dne nabytí účinnosti této Smlouvy.
- 4.2.** Místem odevzdání zboží je Lékařská fakulta Ostravské univerzity, Syllabova 2879/19, 703 00 Ostrava Vítkovice (dále také „místo plnění“ nebo „místo dodání“).
- 4.3.** Osobou oprávněnou za Prodávajícího je MUDr. Michaela Firešová, e-mail: michaela.firesova@stargen-eu.cz, tel. 724 885 013.
- 4.4.** Osobou odpovědnou za převzetí předmětu plnění je Ing. Silvie Procházková – biomedicínský technik – projekt Cvičná nemocnice, e-mail: silvie.prochazkova@osu.cz, tel. 553 464 062, mob. 603 224 537.
- 4.5.** Odevzdání zboží bude potvrzeno podpisem oprávněných osob Prodávajícího a Kupujícího na protokolu o odevzdání zboží s uvedením data odevzdání zboží.
- 4.6.** Kupující po odevzdání zboží provede kontrolu zjevných vad. Zjistí-li Kupující, že zboží má vady, oznámí to Prodávajícímu nejpozději do 5 pracovních dnů ode dne odevzdání zboží. Má se za to, že dnem následujícím po uplynutí 5 pracovních dnů ode dne odevzdání zboží, aniž by Kupující oznámil Prodávajícímu existenci vad, Kupující zboží převzal.

4.7. Kupující není povinen převzít zboží, které vykazuje vady, přestože by samy o sobě ani ve spojení s jinými nebránily řádnému užívání zboží nebo jeho užívání podstatným způsobem neomezovaly. Nepřevezme-li Kupující zboží z tohoto důvodu, hledí se na ně, jako by Prodávajícím nebylo odevzdáno a Prodávající je v prodlení oproti lhůtě dle čl. 4.1. Smlouvy se všemi důsledky, které jsou s tím spojeny.

4.8. Pokud věc vykazuje vady, popř. pokud Prodávající neodevzdal Kupujícímu některou z více kusů jedné položky zboží ve smlouvené lhůtě, přičemž mělo být na základě této Smlouvy odevzdáno více kusů jedné položky zboží, a Kupující se přesto rozhodne odevzdané zboží od Prodávajícího převzít, má se za to, že Prodávající splnil závazek odevzdat věc s vadami. Prodávající v takovém případě není v prodlení s odevzdáním věci. Při oznamování a odstraňování vad věci dle tohoto článku postupují smluvní strany přiměřeně v souladu s ustanoveními o reklamaci vad věci uvedenými v čl. 8 této Smlouvy. Takto oznámené vady se Prodávající zavazuje odstranit v souladu s uplatněným právem Kupujícího bezodkladně, nejpozději však do 10 dnů ode dne jejich oznámení Prodávajícímu.

5. Cena a platební podmínky

5.1. Celková kupní cena za předmět koupě dle čl. 3 této Smlouvy byla dohodou smluvních stran stanovena ve výši:

| | |
|----------------|------------------------|
| bez DPH | 2 927 000,00 Kč |
| DPH | 614 670,00 Kč |
| s DPH | 3 541 670,00 Kč |

5.2. Rozpis celkové kupní ceny je součástí Přílohy č. 1 této Smlouvy.

5.3. Sjednaná kupní cena je konečná a není možné ji překročit. Prodávající prohlašuje, že kupní cena obsahuje jeho veškeré nutné náklady spojené s řádným a včasným splněním závazků dle této Smlouvy, zejm. s řádným odevzdáním zboží Kupujícímu a souvisejícím plněním dle čl. 3.5. této Smlouvy.

5.4. Platba bude uskutečněna na základě daňového dokladu vystaveného Prodávajícím po převzetí zboží Kupujícím se splatností do 30 dnů ode dne doručení daňového dokladu Kupujícímu. Každý daňový doklad (faktura) bude obsahovat náležitosti daňového a účetního dokladu podle zákona č. 563/1991 Sb., o účetnictví, ve znění pozdějších předpisů a zákona č. 235/2004 Sb., o dani z přidané hodnoty, ve znění pozdějších předpisů, a dále **údaj, že zboží bude hrazeno z projektu OP VVV Simulační centrum "Cvičná nemocnice" s reg. č. CZ.02.2.67/0.0/0.0/18_057/0013366**. Daňový doklad nesplňující předepsané náležitosti bude Kupujícím vrácen do dne splatnosti daňového dokladu k opravě, lhůta splatnosti počíná běžet znovu ode dne doručení opraveného či nově vystaveného daňového dokladu. K faktuře bude přiložen dodací list s uvedením názvu a ceny zboží.

5.5. Prodávající je povinen zasílat faktury elektronickými prostředky na adresu financni.uctarna@osu.cz.

5.6. Povinnost Kupujícího uhradit fakturu je splněna dnem odepsání příslušné částky z účtu Kupujícího.

5.7. Prodávající přebírá nebezpečí změny okolností ve smyslu § 1765 odst. 2 zákona č. 89/2012 Sb., občanský zákoník, ve znění pozdějších předpisů (dále jen „občanský zákoník“).

5.8. Kupující neposkytne Prodávajícímu žádnou zálohu.

5.9. V případě využití poddodavatelů zajistí Prodávající řádné a včasné plnění finančních závazků svým poddodavatelům, kdy za řádné a včasné plnění se považuje plné uhrazení poddodavatelem vystavených faktur za plnění poskytnutá prodávajícím k provedení závazků vyplývajících ze smlouvy, a to vždy nejpozději do 15 dnů od obdržení platby ze strany objednatele za konkrétní plnění (pokud již splatnost poddodavatelem vystavené faktury nastala dříve).

Prodávající se zavazuje přenést totožnou povinnost do dalších úrovní dodavatelského řetězce a zavázat své poddodavatele k plnění a šíření této povinnosti též do nižších úrovní dodavatelského řetězce.

Objednatel je oprávněn požadovat předložení dokladů o provedených platbách poddodavatelům a smlouvy uzavřené mezi prodávajícím a poddodavatelem. Nesplnění povinností prodávajícího dle tohoto ujednání smlouvy se považuje za podstatné porušení smlouvy s možností odstoupení objednatele od této smlouvy. Odstoupení od této smlouvy je v takovém případě účinné doručením písemného oznámení o odstoupení od smlouvy druhé smluvní straně.

6. Smluvní pokuty

6.1. V případě prodlení Prodávajícího s odevzdáním zboží Kupujícímu oproti lhůtě stanovené v čl. 4.1. je Kupující oprávněn požadovat na Prodávajícího smluvní pokutu ve výši 0,1 % z kupní ceny nedodaného zboží (včetně DPH) za každý i započatý den prodlení

6.2. V případě prodlení Prodávajícího s plněním povinností stanovených v čl. 8.12. této Smlouvy je Kupující oprávněn požadovat na Prodávajícího smluvní pokutu ve výši 300 Kč za každý i započatý den prodlení.

6.3. V případě prodlení Kupujícího s úhradou faktury proti sjednanému termínu je Prodávající oprávněn požadovat na Kupujícího smluvní pokutu ve výši 0,1 % z dlužné částky za každý i započatý den prodlení.

6.4. Uplatněním nároku na smluvní pokutu není dotčeno oprávnění Kupujícího požadovat náhradu škody způsobenou porušením povinností ze strany Prodávajícího, které je zajištěno smluvní pokutou. To platí i tehdy, bude-li smluvní pokuta snížena rozhodnutím soudu.

7. Nebezpečí škody na zboží a přechod vlastnictví

7.1. Nebezpečí škody na zboží a vlastnické právo ke zboží přechází na Kupujícího v okamžiku jeho převzetí Kupujícího.

8. Záruka za jakost, Práva z vadného plnění

8.1. Zboží je vadné, neodpovídá-li této Smlouvě.

- 8.2.** Práva Kupujícího z vadného plnění zakládá vada, kterou má zboží v době jeho odevzdání, v době mezi odevzdáním zboží a počátkem běhu záruční doby nebo v záruční době.
- 8.3.** Smluvní strany sjednávají, že zboží bude odpovídat této Smlouvě i po smlouvenou záruční dobu.
- 8.4.** Prodávající se zavazuje poskytnout na zboží záruku za jakost, přičemž záruční doba činí minimálně 24 kalendářních měsíců ode dne převzetí zboží, není-li v záručním listu nebo v jiném prohlášení o záruce stanovena záruční doba delší. Prodávající má povinnosti z vadného plnění nejméně v takovém rozsahu, v jakém trvají povinnosti z vadného plnění výrobce zboží.
- 8.5.** Záruční doba začíná běžet ode dne převzetí zboží Kupujícím. Je-li zboží Kupujícím převzato s alespoň jednou vadou, počíná záruční doba běžet až dnem odstranění poslední vady. Podobně bylo-li zboží Kupujícím převzato i přesto, že Prodávající neodevzdal některou z položek zboží ve smlouvené lhůtě, počíná záruční doba běžet až dnem odevzdání chybějící položky zboží.
- 8.6.** Záruční doba dle předchozího odstavce neběží po dobu, po kterou Kupující nemůže zboží užívat pro vady, za které odpovídá Prodávající, tedy i z důvodu jejich řešení.
- 8.7.** Má-li zboží vadu (vady) má Kupující právo:
- 8.7.1. na odstranění vady dodáním nového zboží bez vady
 - 8.7.2. na odstranění vady dodáním chybějícího zboží,
 - 8.7.3. na odstranění vady opravou zboží (je-li vada opravou odstranitelná),
 - 8.7.4. na přiměřenou slevu z kupní ceny, nebo
 - 8.7.5. odstoupit od Smlouvy.
- Kupující je oprávněn si zvolit a uplatnit kterékoli z výše uvedených práv dle svého uvážení a s přihlédnutím k charakteru vady, příp. zvolit a uplatnit kombinaci těchto práv. Kupující sdělí Prodávajícímu, jaké právo si zvolil zároveň s oznámením vady nebo bez zbytečného odkladu po oznámení vady.
- 8.8.** Požadavek na odstranění vad Kupující uplatní u Prodávajícího nejpozději poslední den záruční doby, a to oznámením kontaktní osobě Prodávajícího v písemné podobě nebo elektronicky na e-mail kontaktní osoby (dále také jen „reklamace“). I reklamace odeslaná Kupujícím poslední den záruční doby se považuje za včas uplatněnou. V reklamaci Kupující uvede alespoň popis vady a/nebo informaci o tom, jak se vada projevuje, a způsob, jakým požaduje vadu odstranit.
- 8.9.** Prodávající se zavazuje prověřit reklamaci a do 3 pracovních dnů ode dne jejího doručení oznámit Kupujícímu, zda reklamaci uznává. Pokud tak Prodávající v uvedené lhůtě neučiní, má se za to, že reklamaci uznává a že vadu odstraní v souladu s touto Smlouvou.
- 8.10.** I v případech, kdy Prodávající reklamaci neuzná, je povinen vadu odstranit. V takovém případě Prodávající Kupujícího písemně upozorní, že se vzhledem k neuznání reklamace bude domáhat úhrady nákladů na odstranění vady od Kupujícího.

8.11. Pokud Prodávající reklamaci neuzná, může být její oprávněnost ověřena znaleckým posudkem, který obstará Kupující. V případě, že reklamační bude tímto znaleckým posudkem označena jako oprávněná, ponese Prodávající i náklady na vyhotovení znaleckého posudku. Právo Kupujícího na bezplatné odstranění vady i v tomto případě vzniká dnem doručení reklamační Prodávajícímu. Prokáže-li se, že Kupující reklamoval neoprávněně, je povinen uhradit Prodávajícímu prokazatelně a účelně vynaložené náklady na odstranění vady.

8.12. Reklamované vady se Prodávající zavazuje odstranit v souladu s uplatněným právem Kupujícího bezodkladně, nejpozději však do 30 dnů ode dne doručení reklamační, a to i v případě, že odstraňování vady provede Prodávající třetí osobou, pokud nebude smluvními stranami písemně dohodnuto jinak. V případě opravy proběhne její zahájení nejpozději do 5 pracovních dnů od nahlášení závady.

8.13. Smluvní strany se zavazují poskytovat si navzájem při odstraňování vad zboží veškerou potřebnou součinnost tak, aby byly vady řádně a včas odstraněny. Prodávající je povinen zejm.:

8.13.1. v případě odstranění vady dodáním nového zboží dodat nové zboží na tutéž adresu, kde bylo Kupujícímu odevzdáno nahrazované zboží, a

8.13.2. převzít zboží, jehož vada má být odstraněna opravou, k opravě v místě, kde bylo Kupujícímu odevzdáno, a po provedení opravy opravené zboží opět v tomto místě předat Kupujícímu.

Převzetí zboží k odstranění vad a následné předání zboží po odstranění vad proběhne vždy v pracovní dny v době od 9:00 do 16:00 hod., nebude-li mezi Prodávajícím a Kupujícím dohodnuto jinak.

8.14. V případě, že Prodávající neodstraní vadu ve lhůtě dle čl. 8.12. Smlouvy, nebo pokud Prodávající odmítne vadu odstranit, je Kupující oprávněn vadu odstranit na své náklady a Prodávající je povinen Kupujícímu uhradit náklady vynaložené na odstranění vady, a to do 10 dnů ode dne jejich písemného uplatnění u Prodávajícího. V případech, kdy ze záručních podmínek vyplývá, že záruční opravy může provádět pouze autorizovaná osoba nebo kdy neautorizovaný zásah je spojen se ztrátou práv ze záruky, smí Kupující vadu odstranit pouze využitím služeb autorizované osoby.

8.15. Prodávající je povinen v průběhu záruční doby provádět bezplatně veškeré servisní úkony, jejichž provedením podmiňuje platnost záruky. Termíny servisních úkonů budou stanoveny dle provozních možností kupujícího.

8.16. Uplatnění práv z vadného plnění Kupujícím, jakož i plnění jim odpovídajících povinností Prodávajícího není podmíněno ani jinak spojeno s poskytnutím jakékoli další úplaty Kupujícího Prodávajícímu, příp. jiné osobě.

9. Ostatní ujednání

9.1. Kupující je povinným subjektem dle zákona č. 340/2015 Sb., o registru smluv (dále jen "zákon o registru smluv"). Prodávající bere na vědomí a výslovně souhlasí s tím, že tato Smlouva včetně všech jejích změn a dodatků podléhá uveřejnění v Registru smluv (informační systém veřejné správy, jehož

správcem je Ministerstvo vnitra). Kupující se zavazuje, že provede uveřejnění této Smlouvy dle příslušného zákona o registru smluv.

- 9.2.** V souladu s ustanovením § 219 zákona č. 134/2016 Sb., o zadávání veřejných zakázek, Kupující uveřejní na svém profilu zadavatele v případě, že celková kupní cena je vyšší než 500 000 Kč, Smlouvu včetně všech jejích změn a dodatků a výši skutečně uhrazené ceny za plnění této Smlouvy.
- 9.3.** Kupující zveřejní Smlouvu včetně všech jejích změn a dodatků dle odstavce 9.1. a 9.2. tohoto článku v plném znění. V případě, že Smlouva nebo dodatek obsahuje utajované informace, obchodní tajemství dle § 504 obč. zákoníku, osobní/citlivé údaje, práva duševního vlastnictví či jiné informace, které nelze poskytnout při postupu podle předpisů upravujících svobodný přístup k informacím (dále jen „chráněné informace“), je Prodávající povinen nejpozději v den uzavření Smlouvy tuto skutečnost sdělit Kupujícímu, tyto informace přesně identifikovat a kvalifikovat právní důvod jejich ochrany. Tyto části Smlouvy (chráněné informace) pak Kupujícím nebudou uveřejněny. V opačném případě je Prodávající seznámen se skutečností, že zveřejnění Smlouvy v plném znění dle citovaných zákonů se nepovažuje za porušení obchodního tajemství a že Smlouva neobsahuje ani jiné chráněné informace a Prodávající s jejím zveřejněním výslovně souhlasí.
- 9.4.** Tato smlouva v případě, že celková kupní cena je vyšší než 50 000 Kč, nabývá platnosti dnem jejího uzavření a účinnosti dnem uveřejnění smlouvy v Registru smluv. V případě, že celková kupní cena je nižší než 50 000 Kč, smlouva nabývá platnosti a účinnosti dnem jejího uzavření. O této skutečnosti kupující prodávajícího uvědomí.
- 9.5.** Prodávající je dle ustanovení § 2 písm. e) zákona č. 320/2001 Sb., o finanční kontrole ve veřejné správě, v platném znění, osobou povinnou spolupůsobit při výkonu finanční kontroly.
- 9.6.** Prodávající se zavazuje zajistit v rámci plnění této smlouvy legální zaměstnávání osob a zajistí pracovníkům podílejícím se na plnění smlouvy férové a důstojné pracovní podmínky. Férovými a důstojnými pracovními podmínkami se rozumí takové pracovní podmínky, které splňují alespoň minimální standardy stanovené pracovní právními a mzdovými předpisy. Prodávající je povinen zajistit splnění požadavků tohoto ustanovení smlouvy i u svých poddodavatelů. Nesplnění povinností prodávajícího dle tohoto ujednání smlouvy se považuje za podstatné porušení smlouvy s možností odstoupení objednatele od této smlouvy. Odstoupení od této smlouvy je v takovém případě účinné doručením písemného oznámení o odstoupení od smlouvy druhé smluvní straně.
- 9.7.** Prodávající je povinen umožnit všem subjektům oprávněným k výkonu kontroly projektu, z jehož prostředků je dodávka hrazena, provést kontrolu dokladů souvisejících s plněním zakázky, a to po dobu danou právními předpisy ČR k jejich archivaci (zákon č. 563/1991 Sb., o účetnictví, a zákon č. 235/2004 Sb., o dani z přidané hodnoty). Tyto doklady budou uchovávány způsobem stanoveným platnými právními předpisy. Subjekty oprávněné k výkonu kontroly mají právo přístupu i k těm částem nabídek, smluv a souvisejících dokumentů, které podléhají ochraně podle zvláštních právních předpisů (např. jako obchodní tajemství, utajované skutečnosti) za předpokladu, že budou splněny požadavky kladené právními předpisy (např.

zákonem č. 255/2012 Sb., o kontrole (kontrolní řád), v platném znění). Oprávnění kontroly dle předchozí věty se vztahuje i na případné subdodavatele Prodávajícího.

- 9.8.** Ve věcech touto Smlouvou výslovně neupravených se bude tento smluvní vztah řídit ustanoveními obecně závazných právních předpisů, zejména občanským zákoníkem a předpisy souvisejícími.
- 9.9.** Smlouva je vyhotovena ve dvou stejnopisech s platností originálu a každá ze smluvních stran obdrží po jejich podpisu jedno vyhotovení, pokud je Smlouva uzavřena v listinné podobě.
- 9.10.** Tato Smlouva může být měněna nebo doplňována pouze písemnými číslovanými dodatky podepsanými oprávněnými zástupci obou smluvních stran.
- 9.11.** Kupující je oprávněn odstoupit od Smlouvy anebo jen částečně odstoupit od Smlouvy především v případě, že nebude uvolněna platba poskytovatele finančních prostředků (např. MŠMT) Kupujícímu, nebo Kupující nebude disponovat dostatečnými finančními prostředky, nebo že výdaje, které by Kupujícímu na základě Smlouvy měly vzniknout, budou kontrolním subjektem, označeny za nezpůsobilé. V takovém případě Prodávající nebude uplatňovat nárok na náhradu škody a případné prodlení s placením daňových dokladů z tohoto důvodu.
- 9.12.** Prodávající se zavazuje, že na fakturu uvede vždy takové bankovní spojení, které bude do tuzemské banky, a které bude mít v době vystavení a splatnosti faktury zveřejněno finančním úřadem na internetu, tak, jak to vyžaduje zákon č. 235/2004 Sb., o dani z přidané hodnoty, ve znění pozdějších předpisů (dále jen „zákon o DPH“), aby se Kupující nedostal do pozice ručitele za odvod DPH za Prodávajícího z důvodu platby na nezveřejněný či na zahraniční bankovní účet.
- 9.13.** Pokud se Prodávající do data splatnosti faktury stane tzv. nespolehlivým plátcem DPH ve smyslu ustanoven § 106a zákona o DPH a Kupující se tak dostane do pozice, kdy dle zákona o DPH ručí za odvod DPH ze strany Prodávajícího, je Prodávající povinen o této skutečnosti Kupujícího bezodkladně informovat.
- 9.14.** Pokud se Kupující dostane do pozice, kdy ze zákona ručí za odvod DPH za Prodávajícího (např. z důvodů popsaných v bodě 9.12. nebo 9.13. tohoto článku), je Kupující oprávněn uhradit Prodávajícímu hodnotu faktury pouze ve výši bez DPH a DPH odvést na účet místně příslušného finančního úřadu Prodávajícího a Prodávající s tímto postupem souhlasí. Dále v případě, že nastanou skutečnosti uvedené v bodě 9.13. tohoto článku, má Kupující také právo pozastavit platbu celé částky závazku, a to do doby, než mu Prodávající sdělí číslo takového bankovního účtu, který je veden v české bance a je zveřejněn finančním úřadem. Závazek se tím v obou případech považuje za splněný řádně a včas a Kupující se nedostává do prodlení s úhradou. Prodávající pro tento případ prohlašuje, že jeho místně příslušným finančním úřadem pro DPH je Finanční úřad, Územní pracoviště pro Prahu 3, a že v případě změny místně příslušného finančního úřadu bude Kupujícího o této skutečnosti neprodleně informovat, jinak Prodávající ponese případné

náklady plynoucí ze skutečnosti, že částka DPH nebyla včas poukázána správnému finančnímu úřadu.

9.15. Ustanovení 9.12. až 9.14. se týkají Prodávajícího, kterému je přiděleno české DIČ.

9.16. Prodávající je povinen Kupujícímu uhradit veškerou škodu, která mu vznikne nedodržením povinností uvedených výše v tomto článku, a navíc je Kupující oprávněn odstoupit od této Smlouvy. Odstoupení se stává účinným dnem jeho doručení Prodávajícímu.

9.17. Smluvní strany po přečtení Smlouvy potvrzují, že obsahu Smlouvy porozuměly, že Smlouva vyjadřuje jejich pravou, svobodnou a vážnou vůli, nebyla uzavřena v tísní či za nápadně nevýhodných podmínek a na důkaz této skutečnosti ji podepisují.

Přílohy:

Příloha č. 1 – Technická specifikace předmětu plnění

Příloha č. 2 – Podrobná technická specifikace předmětu plnění

Za Kupujícího dne

Za Prodávajícího dne

doc. MUDr. Rastislav Maďar, Ph.D.,
MBA, FRCPS
děkan Lékařské fakulty Ostravské univerzity

Ing. Martin Kaloš
jednatel Stargen EU s.r.o.

Příloha č. 1 - Technická specifikace nabízeného plnění

| Dodávka simulátorů pro LF OU | |
|--|---|
| <p>Popis parametru (Nabídka účastníka musí splňovat všechny níže uvedené požadavky a parametry specifikace. U parametrů vymezených minimální nebo maximální úrovní nebo rozmezím hodnot, musí nabídka účastníka vyhovět alespoň stanovené požadované úrovni.)</p> | <p style="text-align: center;">Účastníkem nabízená hodnota</p> <p>(Účastník uvede ANO. Hodnotou "ANO" se rozumí splnění uvedeného parametru. V případě, že je v technické specifikaci uvedeno rozmezí rozměru/výkonu apod., je nutno uvést konkrétní hodnotu, které jim nabízené věci dosahují. Má se za to, že pokud účastník neuvede některou požadovanou hodnotu, jim nabízené věci dosahují minimální hodnoty uvedené zadavatelem ve sloupci "popis parametru". V případě položky Model - typové/výrobní označení a Výrobce je účastník povinen uvést konkrétní označení/název. Účastník uvedené hodnoty garantuje.)</p> <p>Z údajů uvedených účastníkem musí být zřejmé, že účastníkem nabízené zboží splňuje popis parametru/minimální technické požadavky stanovené zadavatelem - účastník uvede splnění požadovaného parametru ověřitelným způsobem, např. konkrétním odkazem na katalogové, technické listy, výkresy, webové stránky produktu, apod.)</p> |

| Položka č. 20 Celotělový pacientský model pro přednemocniční a ošetrovatelskou péči | Model - typové/výrobní označení | Výrobce |
|--|------------------------------------|----------------|
| | JUNO Complete | CAE Healthcare |
| Počet kusů: 1 ks | Účastníkem nabízená hodnota | |
| Simulátor, který je navržen pro osvojení ošetrovatelských dovedností, od tréninku úkolů až po pokročilé scénáře péče o pacienty. | ano | |
| Požadované vlastnosti: | | |
| - jedná se o počítačem řízený, bezdrátový celotělový pacientský simulátor, který umožňuje nácvik ošetrovatelských technik, intervencí a nácvik základních fyzikálních vstřížení v ošetrovatelství | ano | |
| - pomocí počítačového programového vybavení je možné modifikovat vitální funkce a parametry, dále pak zobrazení jakoby na pacientském monitoru | ano | |
| - stav simulovaného pacienta a jednotlivých vitálních funkcí je možné řídit předprogramovaným pacientským scénářem nebo manuálně | ano | |
| - model obsahuje kompletní elektroniku pro ovládání | ano | |
| - simulátor zobrazuje reálné proporce a zevní anatomii dospělého člověka | ano | |
| - simulátor umožňuje změnu pohlaví v anatomii genitálií, hrudníku a paruky | ano | |
| - simulátor je možné ovládat bezdrátově, s možností napájení interní baterií s životností alespoň 2 hodiny | ano | |
| - simulátor obsahuje ovládací tablet pro instruktora. Tablet je použit pro ovládání modelu a jako monitor životních funkcí | ano | |
| - ovládací software umožňuje záznam události v průběhu simulace a kontrolu prováděných úkolů v seznamu úkolů | ano | |
| - součástí modelu je i minimálně deset předpřipravených scénářů | ano | |
| - model má tyto polyhybné schopnosti: | | |
| - model má polyhybné klouby s možností stabilní polohy vsedě | ano | |
| - rozsah pohybu kloubů je v oblasti boků, kolen, kotníků, ramen, loktů a zápěstí | ano | |
| - polyhybnost modelu umožňuje nácvik stabilizace pacienta | ano | |
| - model umožňuje: | | |
| - nácvik výplachu a čištění zrukovodu | ano | |
| - možnost nácviku tamponády nosu | ano | |
| - možnost nácviku orální a dentální hygieny | ano | |
| - péči o nasofaryngeální a orofaryngeální vzduchovod | ano | |
| - nácvik technik odsávání (orální a nazální) | ano | |
| - možnost ventilace samorozpínacím vakem - při ventilaci se zvedá hrudní koš | ano | |
| - možnost demonstrace endotracheální a tracheostomické trubice a jejich péče | ano | |
| - možnosti nácviku péče o tracheostomii | ano | |
| - NG/OG intubace a podávání výživy | ano | |
| - výplach žaludku | ano | |
| - měření krevního tlaku a slyšitelné Korotkovovy zvuky | ano | |
| - sledování karotického pulsu, radálního a brachiálního pulsu | ano | |
| - simulátor obsahuje: | | |
| - paži pro nácvik nitrožilních technik a IV přístupová místa | ano | |
| - vstup pro hrudní dren a vstup pro centrální žilní katetr pro nácvik péče | ano | |
| - místa se stomiemi - s péčí o ně | ano | |
| - konečník s podporou klystýru | ano | |
| - vyměnitelné pohlavní orgány (mužské i ženské), které umožňují katetrizaci muže i ženy s možností návratu tekutin | ano | |
| - hlasové projevy - předpřipravené zvuky, slova | ano | |
| - obousměrná zvuková komunikace mezi figurinou a operátorem | ano | |
| - simulátor umožňuje: | | |
| - nastavení fyziologických a patologických dýchacích zvuků | ano | |
| - nastavení fyziologických a patologických srdečních zvuků | ano | |
| - nastavení fyziologických a patologických zvuků střev | ano | |
| - programovou simulaci defiltrace a kardioverze | ano | |
| - monitorování EKG pomocí reálných zařízení | ano | |
| - 12-ti svodové dynamické monitorování EKG | ano | |
| - možnost nácviku odběru krve | ano | |
| - možnost bezdrátového přenosu hlasu | ano | |
| - místa pro injekční aplikaci léků do svalů | ano | |
| - simulátor nabízí realistickou možnost poslechu: | ano | |
| - plic | ano | |
| - srdečních ozev | ano | |
| - střev | ano | |
| Požadované příslušenství: | | |
| - kompletní set ran, které jsou kompatibilní s modelem: | ano | |
| - infekce ve stomii | ano | |
| - amputace končetiny pod kolenní | ano | |
| - diabetická noha s infekcí a vředem | ano | |
| - břez s křečovými žilami a vředem | ano | |
| - podkožní podložka do břicha | ano | |
| - řez na břicho s rozpadem rány | ano | |
| - řez na břicho se sponkami | ano | |
| - noha s ránou na kůži | ano | |
| - scénář pro procvičení základů ošetrovatelství, který pokrývá základní principy ošetrovatelství a klinických dovedností, včetně hodnocení bolesti, předoperační a pooperační péče a podávání léků | ano | |
| - softwarový podklad (scénář): | ano | |
| - pro nácvik simulace pooperační péče o pacienta s žilní trombózou | ano | |
| - pro nácvik pooperační péče o pacienta s komplikacemi při neprůchodnosti střev | ano | |
| - pro nácvik předoperační péče o pacienta k plánované operaci pro odstranění žlučníku | ano | |

| Celková nabídková cena veřejné zakázky: | | |
|--|------------|--------------------------------|
| Položka | Počet kusů | Celková nabídková cena bez DPH |
| 20 Celotělový pacientský model pro přednemocniční a ošetrovatelskou péči | 1 | 442 000,00 Kč |
| Nabídková cena VZ CELKEM | | 442 000,00 Kč |

Příloha č. 1 - Technická specifikace nabízeného plnění

| Dodávka simulátorů pro LF OU | | |
|--|---|--|
| Popis parametru (Nabídka účastníka musí splňovat všechny níže uvedené požadavky a parametry specifikace. U parametrů vymezených minimálními nebo maximálními úrovními nebo rozmezím hodnot, musí nabídka účastníka vyhovět alespoň stanovené požadované úrovni.) | Účastníkem nabízená hodnota "ANO" se rozumí splnění uvedeného parametru. V případě, že je v technické specifikaci uvedeno rozmezí rozměru/výkonu apod., je nutno uvést konkrétní hodnotu, které jim nabízené věci dosahují. Má se za to, že pokud účastník neuvede některou požadovanou hodnotu, jim nabízené věci dosahují minimální hodnoty uvedené zadavatelem v sloupci "popis parametru". V případě položky Model - typové/výrobní označení a Výrobce je účastník povinen uvést konkrétní označení/název. Účastník uvedeně hodnoty garantuje.) Z údajů uvedených účastníkem musí být zřejmé, že účastníkem nabízené zboží splňuje popis parametru/minimální technické požadavky stanovené zadavatelem - účastník uvede splnění požadovaného parametru ověřitelným způsobem, např. konkrétním odkazem na katalogové, technické listy, výkresy, webové stránky produktu, apod.) | Účastníkem nabízená hodnota (Účastník uvede ANO. Hodnotou) |
| Položka č. 23 Reálný simulátor - komplexní systém výuky sonografických a ECHO kardiologických nálezů v intenzivní medicíně | Model - typové/výrobní označení Vimedix Cardiac | Výrobce CAE Healthcare |
| Počet kusů: 1 ks | Účastníkem nabízená hodnota | |
| Simulátor je určený pro echokardiografii s anatomicky věrnou podobou oblasti hlavy a trupu. | ano | |
| Simulátor obsahuje virtuální bíječi 3D srdce pro možnost simulace vyšetření pomocí TTE a TEE. | ano | |
| Díky simulátoru získají studenti teoretické a praktické znalosti o echokardiografii a ultrazvuku. | ano | |
| Studenti díky simulátoru pochopí anatomii srdce a zároveň se naučí provádět echokardiografii. | ano | |
| Výstupem simulátoru je poskytnutí přesných diagnostických obrazů. | ano | |
| Požadované vlastnosti: | | |
| - realistické morfologické a anatomické vlastnosti lidského těla dospělého člověka | ano | |
| - poskytuje realistický obraz anatomie srdce | ano | |
| - možnost využití pro zobrazení TTE (transhoracické echocardiografické zobrazení) | ano | |
| - možnost využití pro zobrazení TEE (transesophageal echocardiography) | ano | |
| - poskytuje kvalitní diagnostický obraz | ano | |
| - umožňují rozpoznat patologii | ano | |
| - umožňují využití 2D, Doppler a M-móde zobrazení | ano | |
| - poskytnutí služeb softwarové podpory a přístupu k novým verzím softwaru | ano | |
| - možnost Biplane imaging | ano | |
| Požadované moduly pro zobrazení patologii: | | |
| - normální fyziologický obraz srdce | ano (normální pacient 1-4) | |
| - normální plíce | ano (normální pacient 1-4) | |
| - dysfunkce levé komory | ano (dilatáční kardiomyopatie s velmi těžkou systolickou dysfunkcí LK, dilatáční kardiomyopatie se středně těžkou systolickou dysfunkcí LK u pacienta s CHOPN) | |
| - abnormalita pohybu přední stěny levé komory | ano (nedávný infarkt myokardu přední stěny s perikardiálním výpotkem, akutní IM přední stěny) | |
| - hypovolémie | ano (těžká hypovolémie) | |
| - aortální stenóza | ano (aortální stenóza valvulární) | |
| - mitrální stenóza | ano (revmatické postižení mitrální chlopně) | |
| - mitrální regurgitace | ano (prolaps mitrální chlopně) | |
| - aortální disekce | ano (disekce aorty typ B) | |
| - porucha síňového septa | ano (malý defekt síňového septa) | |
| - mechanická aortální chlopně | ano (mechanická protetiká chlopně bileaflet v aortální a mitrální pozici) | |
| - dysfunkce pravé komory s trikuspidální regulací | ano (akutní infarkt myokardu PK) | |
| - aortální stenóza, mitrální stenóza | ano (aortální stenóza valvulární, revmatické postižení mitrální chlopně) | |
| - varianty Left Atrial Appendage (LAA) | ano (normální pacient 1-4) | |
| - pleurální výpotek | ano (levostranný pleurální výpotek, pravostranný pleurální výpotek) | |
| - srdeční tamponáda | ano (srdeční tamponáda) | |
| - regurgitace aorty | ano (stenóza aorty valvulární, Endokarditida spojená s infekcí aortální chlopně) | |
| - pneumotorax | ano (pravostranný pneumotorax s pravostranným srdečním selháním) | |
| - hypovolémie | ano (těžká hypovolémie) | |
| - plicní embolie | ano (floating plicní embolie) | |
| - hypertrofické kardiomyopatie | ano (hypertrofická CMP) | |
| - abnormalita regionálního pohybu stěny spojená s onemocněním koronárních arterií | ano (IACS s abnormálním pohybem stěny ve 3 koronárních oblastech) | |
| - zobrazení správného a nesprávného postavení při TAVR (Transcatheter aortic valve replacement) | ano (LVOT obstrukce LVH /hypertrofie LK/ po AVR, mechanická protetiká chlopně /bileaflet/ v aortální a mitrální pozici, mechanická protetiká chlopně /bileaflet/ v mitrální pozici) | |
| Požadované příslušenství: | | |
| - transportní obal | ano | |
| - napájecí adaptér | ano | |
| - software | ano | |
| Celková nabídková cena veřejné zakázky: | | |
| Položka | Počet kusů | Celková nabídková cena bez DPH |
| 23. Reálný simulátor - komplexní systém výuky sonografických a ECHO kardiologických nálezů v intenzivní medicíně | 1 | 2 485 000,00 Kč |
| Nabídková cena VZ CELKEM | | 2 485 000,00 Kč |

Pacientský simulátor pro ošetrovatelskou péči

JUNO Complete s příslušenstvím

Objednávací číslo: JUN-300I

Výrobce: CAE Healthcare



Popis modelu **JUNO Complete**:

- Verze s elektronickou komunikací – počítačem řízený, bezdrátový celotělový pacientský simulátor. Umožňuje nácvik ošetrovatelských technik a intervencí a nácvik základních fyzikálních vyšetření, obsahuje scénáře pro procvičení základů ošetrovatelství, které pokrývají základní principy ošetrovatelství a klinických dovedností, včetně hodnocení bolesti, předoperační a pooperační péče a podávání léků. Softwarové ovládací prostřední umožňuje modifikaci vitálních funkcí a parametrů a zobrazení pacientského monitoru. Ovládací tablet lze použít i jako monitor životních funkcí. Software zaznamenává průběh simulace a nabízí odškrtačkový seznam úkolů.
- Reálné proporce a zevní anatomie dospělého člověka, změna pohlaví (genitálie, hrudník, paruka), pohyblivost kloubů (v oblasti boků, kolen, kotníků, ramen, loktů a zápěstí), umožňuje stabilní polohu vsedě.
- Bezdrátové ovládání a možností napájení interní baterií (životnost 3 hodiny)

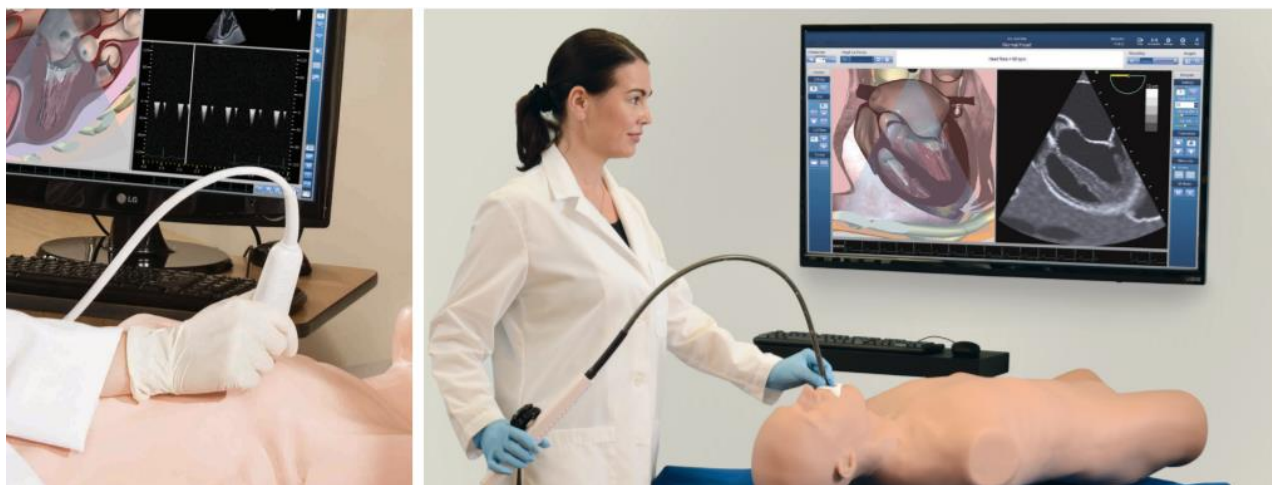
- Stav pacienta a jednotlivé vitální funkce je možné řídit předprogramovaným patientským scénářem nebo manuálně instruktorem v průběhu simulace
- Součástí simulátoru je 1 ovládací tablet pro instruktora s dotykovým displejem a nainstalovaným ovládacím programem, 10 předpřipravených scénářů s různými patologiemi (např. péče o pacienta se srdečním selháním, s astmatem nebo tracheostomií)
- Možnost nácviku výplachu a čištění zvukovodu, nácviku orální a dentální hygieny
- Péče o nasofaryngeální a orofaryngeální vzduchovod
- Nácvik technik odsávání (orální a nazální) a nácviku péče o tracheostomii (možnost demonstrace endotracheální a tracheostomické trubice a jejich péče)
- Možnost ventilace samorozpínacím vakem se zvedáním hrudníku
- NG/OG intubace a podávání výživy, výplach žaludku
- Karotický puls, radiální a brachiální puls
- Měřitelný krevní tlak a slyšitelné Korotkovovy zvuky
- Paže pro nácvik nitrožilních technik, IM místa pro injekční aplikaci léků do svalů - přístupová místa (HK, DK, hýždě)
- Vstup pro hrudní drén a vstup pro centrální žilní katetr pro nácvik péče
- 3 místa se stomiemi, konečník s podporou klystýru
- Vyměnitelné pohlavní orgány (mužské i ženské), umožňující katetrizaci muže i ženy s možností návratu tekutin
- Nastavitelnost fyziologických a patologických dýchacích a srdečních zvuků a zvuků střev
- Monitorování EKG pomocí reálných zařízení, simulace defibrilace a kardioverze, simulace 12 svodového EKG
- Vokalizace, hlasové projevy – předem (výrobce) nahrané zvuky, slova
- Možnost bezdrátového přenosu hlasu – oboustranná zvuková komunikace

Nabídka zahrnuje:

- Pacientský simulátor JUNO complete se standardním příslušenstvím
- modul kompletní sada zranění Complete Wound Kit (ACC-JUN09I) obsahující model řezu na břicho s rozpadem rány, model řezu na břicho se sponkami, model pro nácvik podkožních injekcí do břicha, model infekce ve stomii, model amputované končetiny pod kolenem, model bérce s varixy a vředem, model nohy s ránou na kůži, model diabetické nohy s infekcí a vředem
- modul scénářů Nursing fundamentals (EDU-308) obsahující 3 scénáře (předoperační péče o pacienta před cholecystektomií, postoperační péče o pacienta komplikovaná trombózou dolních končetin, postoperační péče o pacienta komplikovaná neprůchodností střev)
- dopravu, zaškolení a dva roky záruky

Ultrazvukový simulátor Vimedix Cardiac

Výrobce: CAE Healthcare



Ultrazvukový simulátor Vimedix Cardiac je určený pro echokardiografii a obsahuje tréninkové moduly TTE a TEE. Součástí simulátoru je realistické morfologické a anatomicky věrné torzo, které umožňuje nácvik vyhledání standardních projekcí. Povrch figuríny je vyroben z pružného gumového materiálu napodobujícího lidskou pokožku. Anatomicky přesné palpační hranice umožňují nácvik orientace na povrchu těla.

Simulátor nabízí zobrazení diagnostického obrazu jak normálního srdce tak různých patologií. K usnadnění orientace v diagnostickém obraze a pochopení anatomie srdce a okolních struktur je možné zobrazit virtuální 3D obraz srdce. Simulátor Vimedix umožňuje zobrazení 2D, Doppler a M-mode zobrazení. Dále nabízí biplane imaging a 3D echokardiografického zobrazení k morfologické a funkční analýze chlopní, pro měření prostorových vztahů při plánování intervenčních výkonů a vyhodnocení pohybu a funkce chlopní náhrady.

Na obrazovce zobrazuje standardní ultrazvukový nález. Ovládací panel obsahuje ovládací prvky ultrazvukového přístroje (měřicí funkce, změnu modu, zmrazení pohybu, zoom). Ultrazvukové zobrazení je možné nastavit na různou kvalitu. Pro pochopení ultrazvukového nálezu je možné ukázat na obrazovce odpovídající 3D rozšířenou realitu, která umožní lepší pochopení ultrazvukového obrazu anatomických struktur a jejich souvislostí. Simulátor obsahuje virtuální bijící 3D srdce pro možnost simulace vyšetření pomocí TTE a TEE.

K prohloubení teoretických i praktických znalostí a dovedností slouží modul procvičení „cut-planes“ (slouží k nácviku získání standardních projekcí, např. parasternální dlouhá a krátká osa, apikální čtyřdutinová projekce apod.). Tento modul umožní samostatnou práci studentů včetně jejího metrického vyhodnocení. Další výukovou pomůckou je i tutoriál ICCU v rozsahu 15 hodin, který lze použít pro samostudium a slouží k pochopení teoretických základů ultrazvukového zobrazení, práce se sondou, nastavení ultrazvukového přístroje nebo objasnění standardních zobrazovacích rovin řezu a souvisejících měření.

Záznam práce na simulátoru je možné exportovat a zobrazit na jiném/externím PC. Zařízení je lze propojit s externím monitorem, získaná videa/data, záznamy a hodnocení je možné ukládat a exportovat do prezentací.

Nabízenou sestavu lze rozšířit o ultrazvuk břicha s patologiemi z oblasti dutiny břišní plus FAST nebo o torzo ženy umožňující vyšetření z oblasti gynekologie a porodnictví (břišní i transvaginální vyšetření) včetně gravidity (patologie v 8, 12 a 20 týdnu).

Simulátor Vimedix Cardiac obsahuje přednahrané moduly s normálním a patologickým nálezem. **Zvýrazněny jsou požadované patologie.**

Modul TTE/TEE:

- Normální pacient /srdce, plíce/ - pacient 1-4
- Dilatovaná kardiomyopatie se závažnou biventrikulární systolickou dysfunkcí
- Hyperdynamická systolická funkce LK
- Nedávný infarkt myokardu přední stěny s perikardiálním výpotkem

Cardiac balíček 1:

- Infarkt myokardu přední stěny u pacienta s CHOPN
- Biologická protetiká chlopeň v aortální pozici
- Dilatovaná kardiomyopatie se středně závažnou systolickou dysfunkcí LK
- Dilatovaná kardiomyopatie s velmi těžkou systolickou dysfunkcí LK u pacienta s CHOPN
- Levostranný pleurální výpotek
- Apikální aneurysma LK s trombem
- Mechanická protetiká chlopeň (bileaflet) v aortální a mitrální pozici
- Mechanická protetiká chlopeň (bileaflet) v mitrální pozici
- Normální srdce u pacienta s CHOPN
- Srdeční tamponáda

Cardiac balíček 2:

- Akutní IM přední stěny
- Akutní IM laterální stěny u pacienta s CHOPN
- Endokarditida spojená s infekcí aortální chlopně
- Asystolie
- Coarse (hrubá) fibrilace komor
- Dilatační kardiomyopatie s velmi těžkou systolickou dysfunkcí LK
- Dilatační kardiomyopatie se středně těžkou systolickou dysfunkcí LK u pacienta s CHOPN
- Fine (jemná) fibrilace komor
- Plicní hypertenze
- Plicní hypertenze u pacienta s CHOPN

Cardiac balíček 3:

- Akutní IM spodní stěny
- Akutní IM laterální stěny
- Akutní IM pravé komory
- Disekce aorty – typ B
- Aortální stenóza valvulární
- Vlájící cíp mitrální chlopně – dva cípy
- Bikuspidální aortální chlopeň
- Dilatační kardiomyopatie s velmi těžkou systolickou dysfunkcí LK
- Myxom
- Pravostranný pleurální výpotek

Cardiac balíček 4:

- Akutní IM pravé komory a spodní stěny s defektem komorového septa
- Akutní IM spodní stěny s akutním IM pravé komory
- Aortální insuficience
- Malý defekt síňového septa
- Vlající cíp mitrální chlopně
- Standstill srdeční zástava u pacienta s CHOPN
- ICHS s abnormálním pohybem stěny ve 3 koronárních oblastech
- Dilatační kardiomyopatie se mírnou biventrikulární systolickou dysfunkcí
- Trombus v oušku levé síně
- Trombus v patent foramen ovale

Montreal Heart Institute balíček:

- Amyloidosa
- Dilatační CMP
- Hypertrofická CMP
- Ebsteinova anomálie – ASD
- Apikální trombus LK
- Prolaps mitrální chlopně
- Revmatické postižení mitrální chlopně
- Myxom
- Tako-tsubo kardiomyopatie
- VSD /defekt septa komor/ po infarktu/

Montreal Heart Institute balíček – komplexní akutní patologie:

- Břišní kompartment syndrom
- Dynamická obstrukce výtokového traktu PK
- Floating plicní embolie
- Naplněný žaludek
- Stenóza dolní duté žíly
- Izolovaná tamponáda levé síně
- Izolovaná tamponáda pravé síně
- Obstrukce výtokového traktu levé komory
- Mechanická obstrukce výtokového traktu pravé komory
- Redukovaný střední systémový plnicí tlak (preload) u abscesu jater
- Redukovaný střední systémový plnicí tlak (respirační variace VCS)
- Pravostranný pneumotorax s pravostranným srdečním selháním
- Pravostranná embolie (oxid uhličitý nebo vzduch)

Akutní stavy balíček:

- Tamponáda pravé síně
- Těžká hypovolémie
- LVOT obstrukce LVH (hypertrofie LK) po AVR
- Akutní pravostranné selhání
- Vzduchová embolie
- Rozsáhlá ischemie myokardu
- Disekce aorty
- Nádorová masa v srdci
- Akutní mitrální regurgitace po AVR
- Prostetická dysfunkce po MVR

Součástí dodávky je software, nabíjecí adaptér a transportní obal.

Dodávka zahrnuje dopravu, uvedení simulátoru do provozu, zaškolení, uživatelskou dokumentaci v českém jazyce a záruční dobu 24 měsíců. Po dobu záruky jsou poskytovány služby softwarové podpory a přístupu k novým verzím softwaru.