

Ostravská univerzita  
Dvořákova 138/7, 702 00 Ostrava, Česká republika  
web: osu.cz

IČ: 61988987 / DIČ: CZ61988987  
ID datové schránky: 37gj9fm  
Bankovní spojení: ČNB Ostrava, č.ú: 931761/0710

Vyřizuje: Konečná/sara.konecna@osu.cz

Všem dodavatelům

## VYSVĚTLENÍ ZADÁVACÍ DOKUMENTACE VII.

- |                                       |   |
|---------------------------------------|---|
| 1.1. Název veřejné zakázky:           | <b>OU - Stavební úpravy objektu A, Přírodovědecká fakulta, 30. dubna 22, Ostrava - dostavba</b> |
| 1.2. Identifikační údaje o zadavateli |   |
| Název:                                | Ostravská univerzita  |
| Sídlo:                                | Dvořákova 138/7, 702 00 Ostrava   |
| IČ:                                   | 61988987  |
| 1.3. Veřejná zakázka podle předmětu:  | Veřejná zakázka na stavební práce   |
| 1.4. Druh zadávacího řízení:          | Otevřené řízení, nadlimitní   |

Na základě žádostí o vysvětlení zadávací dokumentace dle ustanovení § 98 odst. 3 zákona č. 134/2016 Sb., o zadávání veřejných zakázek (dále jen „zákon“) poskytuje zadavatel následující vysvětlení.

### Dotaz č. 1:

V profesi VZT v rámci realizace akce se kombinují tři postupy dodávky materiálu. První postup je dodávka a montáž nových zařízení a rozvodů, druhý postup je pouze montáž již dodaných zařízení a rozvodů a třetí postup je již dodané a nainstalované zařízení a rozvody.

Žádáme zadavatele, aby vysvětlil, jak bude postupováno v případě záruky, a to pro všechny výše uvedené situace.

### Odpověď č. 1:

Zadavatel k tomuto dotazu uvádí:

1. V případě dodávky a montáže nových zařízení a rozvodů nese plnou záruku zhotovitel.
2. V případě montáže dodaných, ale nezabudovaných zařízení a materiálů nese plnou záruku zhotovitel. Nezbytnost kontroly bezvadnosti dodaných materiálů a zařízení byla popsána ve vysvětlení zadávací dokumentace č. IV. Zhotovitel v tomto případě převezme a zkontroluje materiál, rozvody a zařízení, přičemž tato položka převzetí je zahrnuta ve výkazu výměr a oceněna v položkovém rozpočtu.
3. V případě již nainstalovaných rozvodů a zařízení mohou nastat tyto situace:
  - a. zařízení jsou nainstalována a nebudou následujícími stavebními pracemi dotčena – zhotovitel nese záruku
  - b. zařízení jsou nainstalována a bude nutné je pro postup stavebních prací částečně demontovat – zhotovitel nese záruku za demontáž a zpětnou montáž – je součástí výkazu výměr a je oceněno v rozpočtu.

- c. zařízení jsou nainstalována částečně a zhotovitel bude doinstalovávat jejich navazující část: zhotovitel nese záruku za funkčnost celého systému, nenese ovšem záruku za kvalitu jednotlivých prvků, které neinstaloval.

**Dotaz č. 2:**

Žádáme zadavatele, aby upřesnil, kde je zařízení již dodané na stavbě uskladněno a v jakém se nachází stavu. Předpokládáme správně, že zařízení je nové a plně funkční a zadavatel za jeho bezvadný stav ručí?

**Odpověď č. 2:**

**1. část – Uskladnění materiálu**

Zadavatel k tomuto sděluje, že stavební materiál, stavební výrobky nebo zařízení byly od původního zhotovitele odkoupeny jako nové, vhodné a připravené pro budoucí zabudování do stavebního díla.

Uskladnění rozpočtem stavby specifikovaného materiálu, výrobků nebo zařízení:

**1. Materiál uskladněný uvnitř stavby dle oddílů rozpočtu stavby.**

D.1.1.-2.3 – Střechy (jako např. PIR izolace, palubky apod.)

D.1.1.-2.5 – Podlahy (jako např. tep. izolační rohože apod.)

D.1.1.-2.7 – Výpis prvků (jako např. střešní okna a výlezy)

D.1.4.1. – ZTI (jako např. SV 03 – PISOÁR)

D.1.4.2. – VZT (jako např. rekuperační jednotky, trubní materiál, vyústky, mřížky apod.)

D.1.4.5.1. – ELI (v temperovaném skladu jako např. některé elektro rozvaděče)

D.1.4.5.2. – Hromosvod (jako např. různé montážní díly hromosvodu)

D.1.4.6. – El. komunikace (v temperovaném skladu jako např. UPS zdroje)

**2. Materiál uskladněný vně stavby.**

Ocelové válcované profily pro nosnou konstrukci podlahy v podkroví, přičemž odstranění degradace povrchové úpravy profilů vlivem venkovního uskladnění je ošetřeno rozpočtovou položkou, resp. rozpočtovými položkami.

**3. Skladovací prostor třetí osoby v Ostravě Vítkovicích.**

Svítek Al plechu na plochu střechy 946,8 m<sup>2</sup>.

**2. část – Ručení za materiál**

Zadavatel na tento dotaz odpověděl již v rámci Vysvětlení zadávací dokumentace IV. ze dne 17.05.2024, konkrétně v odpovědi č. 2, 5 a 6.

**Dotaz č. 3:**

V profesi VZT je ve výkazu výměr pod pč. 40 a 116 Demontáž a opětovná montáž 20 % instalovaných rozvodů...kpl 1. Žádáme zadavatele aby, vysvětlil, jak danou položku řádně ocenit, když není z výkazu znám rozsah již nainstalovaných rozvodů, neboť u jednotlivých pozic jsou ve výměrách uvedeny jen 0.

**Odpověď č. 3:**

Instalované části rozvodů VZT jsou barevně odlišeny v půdorysech VZT. Předpokládá se, že 20 % těchto rozvodů bude nutné demontovat a zpětně namontovat z důvodu provádění sanace středových nosných zdí. Účastník musí vyhodnotit, které konkrétní části instalovaných rozvodů bude demontovat a zpětně instalovat v závislosti na tom, jak bude postupovat při sanačních pracích.

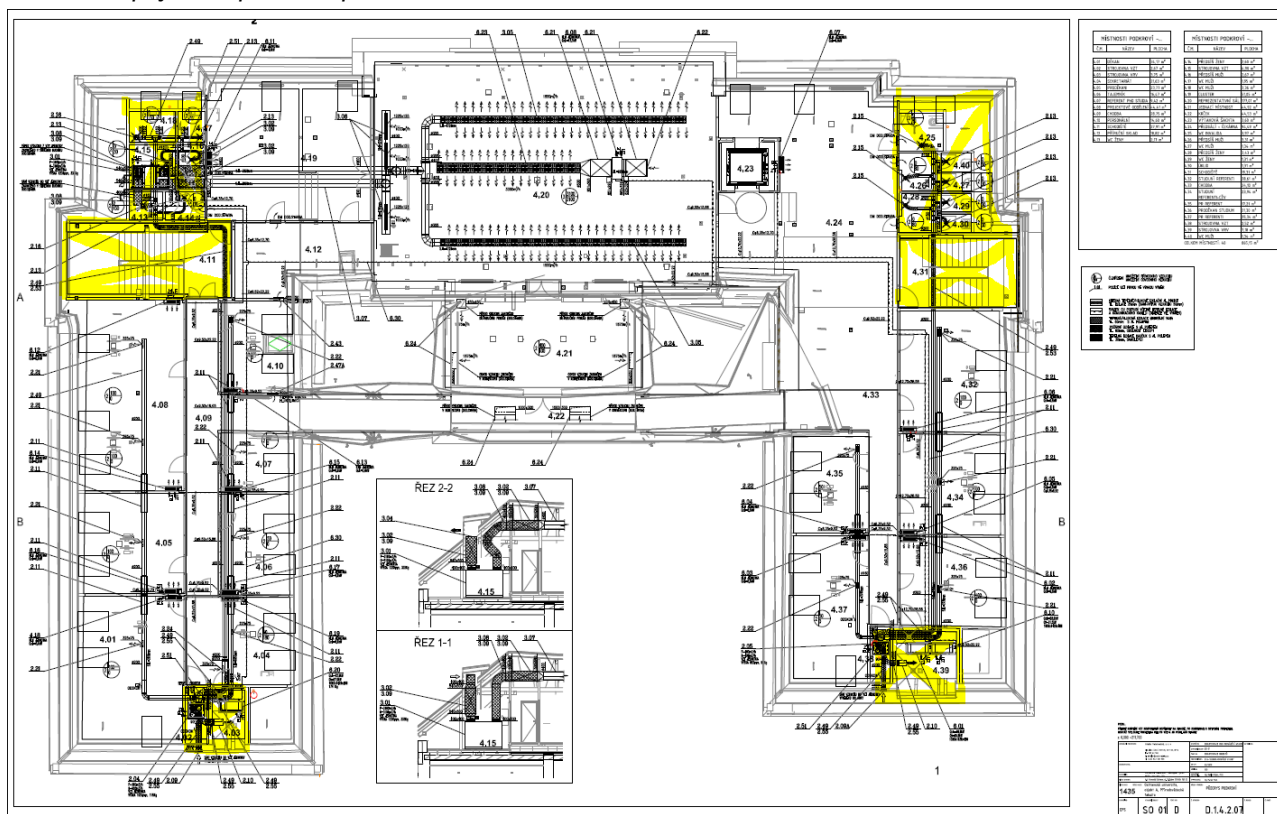
**Dotaz č. 4:**

V profesi VZT je ve výkazu výměr pod pč. 127, 203 a 204 požadován nástřik potrubí a jednotek ... 1 kpl. Žádáme zadavatele, aby blíže specifikoval odstín dle vzorníku RAL a hlavně rozsah prací v m<sup>2</sup>.

#### Odpověď č. 4:

Odstín RAL 7048 (je uveden v AS-100 Technická zpráva, strana 86).

Nástřik se týká veškerých viditelných potrubí, nástěnných a kanálových jednotek v podkroví. Obecně jde o celé podkroví vyjma místností malých místností 4.02, 4.03 4.13, 4.14, 4.15, 4.16, 4.17, 4.18, 4.25, 4.26, 4.27, 4.28, 4.29, 4.30, 4.38, 4.39 a 4.40 - kde jsou rozvody buď kryté podhledem, nebo se jedná o technické prostory bez požadavku na barevné řešení potrubí. Rozsah v m<sup>2</sup> si musí určit zhotovitel na základě jím použité technologie lakování, spojování potrubí apod.



Obr. - Prostory, ve kterých nejsou jednotky a potrubí lakovány (je zakryto podhledem, nebo jiným způsobem).

#### Dotaz č. 5:

V profesi VZT je ve výkazu výměr pod pč. 213 uvedeno Požární ucpávky... kpl 1. Žádáme zadavatele, aby blíže specifikoval rozměry a počet požárních ucpávek.

#### Odpověď č. 5:

Požární ucpávky a jejich vlastnosti jsou definovány Požárně bezpečnostním řešením (dále jen „PBR“), musí být osazeny na rozhraní požárních úseků. Dimenze je závislá na konkrétním potrubí, které hranici PU prochází. Množství materiálu je závislé na konkrétním materiálu (výrobku), který zhotovitel použije.

Zadavatel součástí tohoto vysvětlení přikládá aktualizované znění PBR, které konsoliduje dosavadní PBR a jeho dodatky, které byly součástí zveřejněné DPS. Aktualizované PBR nemění technické řešení ve zveřejněné DPS.

#### Dotaz č. 6:

Rozpočty D.1.1-2.0 - Bourané konstrukce, D.1.1-2.1.1 - Sanace základových konstrukcí, D.1.1-2.1.2 - Sanace svislých konstrukcí – u níže uvedených položek žádáme zadavatele o úpravu v rozpočtech dle Katalogu odpadů dle druhu odpadu (zařídění dle kódu odpadu)

55	K	9970138X1	Poplatek za uložení stavebního odpadu na skládce (skládkovné) ve složení odpadu dle položek bouracích prací	t	837,764
19	K	9970138X1	Poplatek za uložení stavebního odpadu na skládce (skládkovné) ve složení odpadu dle položek bouracích prací	t	43,448
26	K	9970138X1	Poplatek za uložení stavebního odpadu na skládce (skládkovné) ve složení odpadu dle položek bouracích prací	t	365,488

**Odpověď č. 6:**

*Účastník ocení položku jednotkovou cenou, která postihne všechny druhy odpadu – složení odpadu a jeho poměrové rozložení je možné vyčíst ze souhrnné zprávy případně z položek bouracích prací.*

**Dotaz č. 7:**

PD část „Vnitřní prosklené stěny“ – prvek VNITŘNÍ PROSKLENÁ STĚNA PS 28 – dle uchazeče se tento prvek nevyskytuje v rozpočtu, je tedy součástí CN?

**Odpověď č. 7:**

*Zadavatel po posouzení tohoto dotazu zjistil absenci dalších dvou prosklených stěn - PS 37 a PS 49. Zadavatel součástí tohoto vysvětlení zadávací dokumentace přikládá aktualizovaný výkaz výměr s doplněnými položkami pro PS 28, PS 37 a PS 49.*

**Dotaz č. 8:**

Kód 999-002 Úprava areálové trafostanice

V technické zprávě chybí jakýkoliv popis. Chybí výkres. Prosím o doplnění popisu a rozsahu pro ocenění?

**Odpověď č. 8:**

*Zadavatel na tento dotaz odpověděl již v rámci Vysvětlení zadávací dokumentace III. ze dne 09.05.2024, konkrétně v odpovědi č. 1.*

**Dotaz č. 9:**

kód 799-003 Měření a návrh dekompenzace

KOMPENZACE

Kompenzace jalové energie bude realizována v 1PP prostorech rozvodny NN m.č. 0.09, a to až po celkovém dokončení rekonstrukce objektu a důkladném měření jalové energie. Projekčně nelze kompenzaci přesně navrhnout. V rozvaděči bude ponechána rezerva pro osazení pojistkového odpojovače do 400A. Kabeláž pro napojení bude specifikována na základě výsledku měření.

Popis je neurčitý máme dát cenu pouze za měření a návrh dekompenzace? A cena bude kalkulována na konci jak je v textu?

**Odpověď č. 9:**

*Zadavatel na tento dotaz odpověděl již v rámci Vysvětlení zadávací dokumentace III. ze dne 09.05.2024, konkrétně v odpovědi č. 2.*

Ostatní ustanovení zadávací dokumentace nedotčená tímto vysvětlením se nemění.

V souladu s ustanovením § 98 odst. 4 a 5 a § 99 zákona a vzhledem k provedenému doplnění a upřesnění zadávacích podmínek zadavatel prodlužuje lhůtu pro podání nabídek na výše uvedenou veřejnou zakázku do **26.06.2024 do 10:00 hod.**

V Ostravě dne

---

**doc. Mgr. Petr Kopecký, Ph.D.**  
rektor Ostravské univerzity

**Přílohy:**

- Aktualizované znění Požárně bezpečnostního řešení
- Výkaz výměr s doplněnými položkami pro PS 28, PS 37 a PS 49